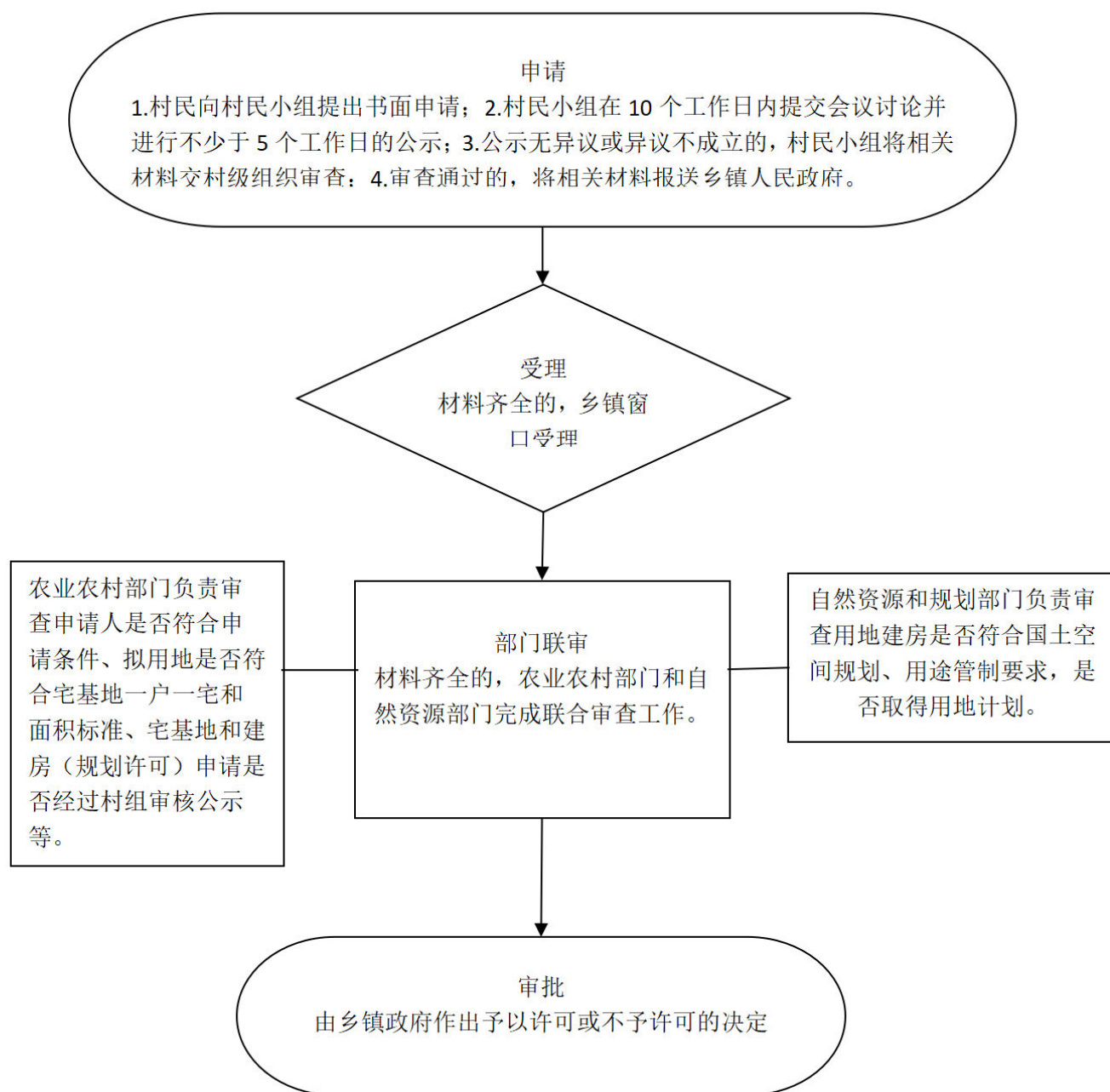


霍山县乡镇权责清单工作运行 流程图

1. 《农村宅基地批准书》和乡村建设规划许可证（使用原有宅基地和其他非农用地） 核 发

联系部门：农综站

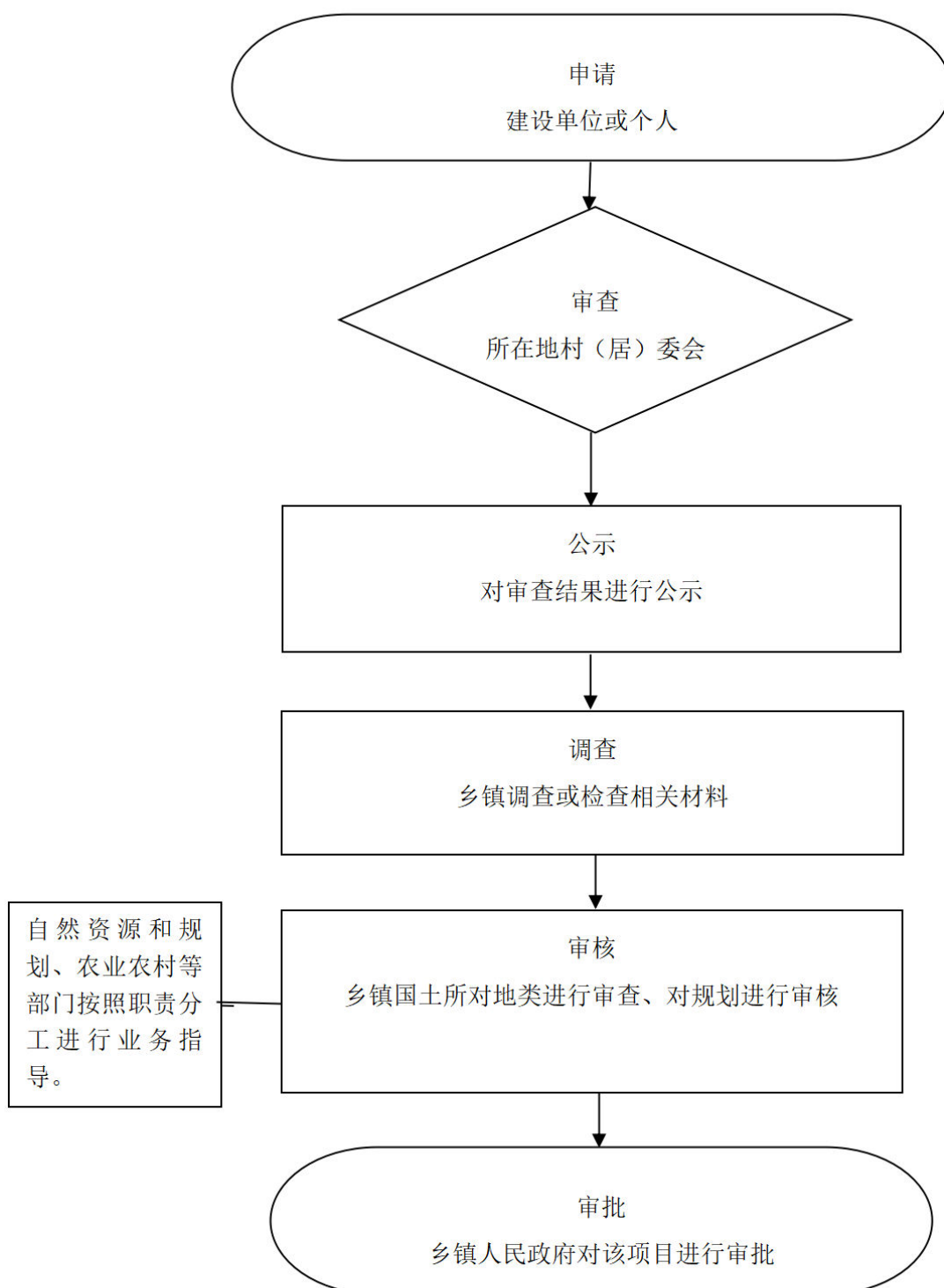
联系人：黄成松



2.在村庄、集镇规划区修建临时建筑物、构筑物和其他设施的批准

联系部门：国土所

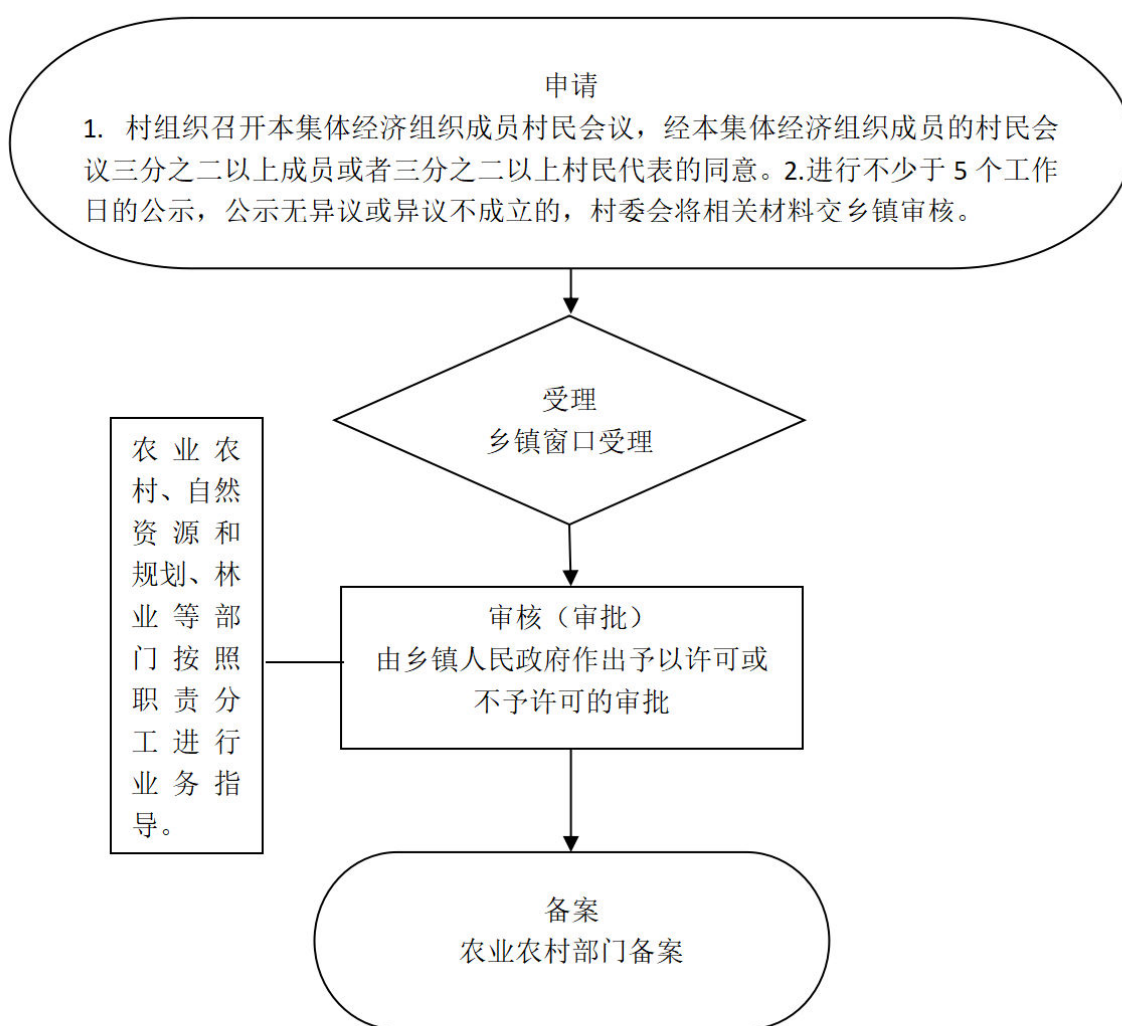
联系人：李兵



3. 农民集体所有土地由本集体经济组织以外的单位或者个人承包经营的审批

联系部门：农综站

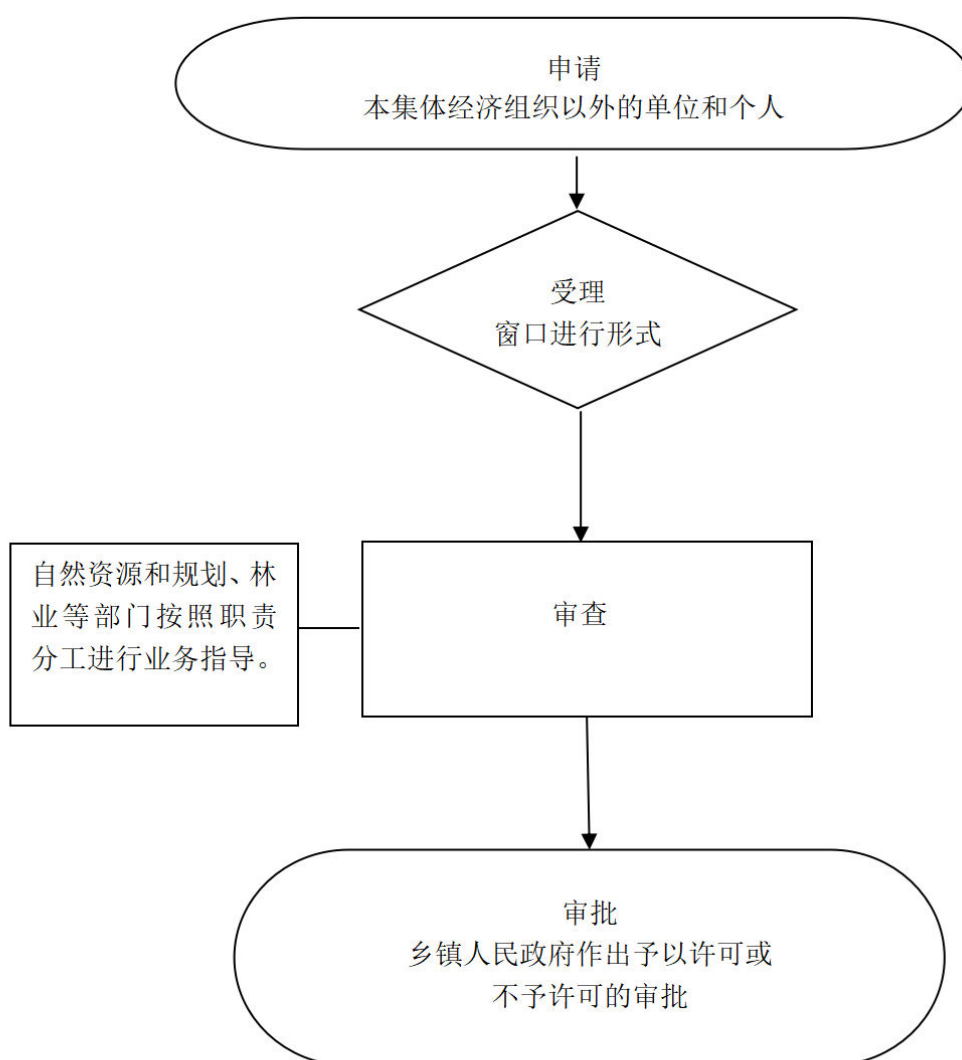
联系人：黄成松



4.农村集体经济组织统一经营的林权流转给本集体经济组织以外的单位和个人的流转方案审批

联系部门：党建办

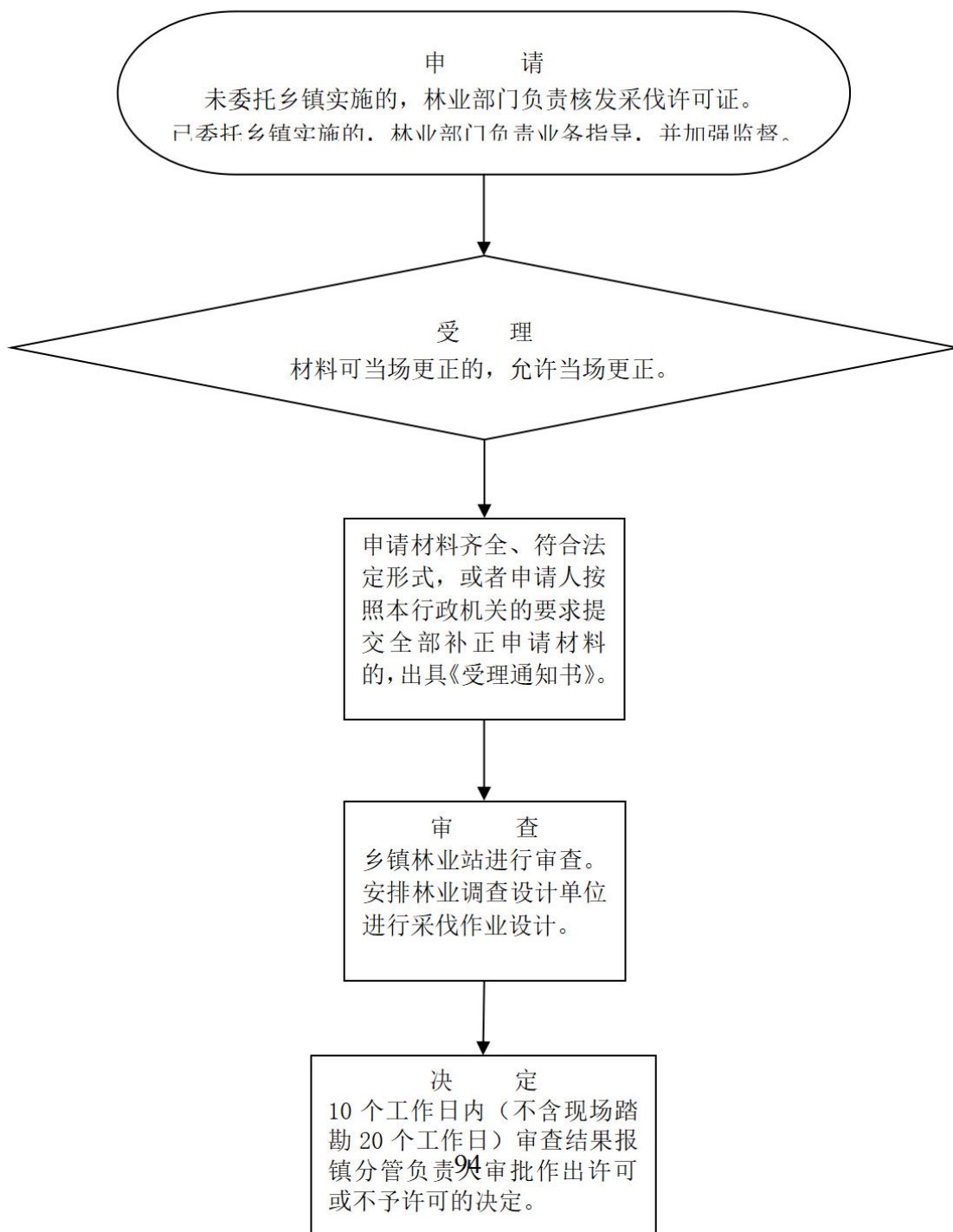
联系人：姜格格



5.受委托对农村居民采伐自留山和个人承包集体林地上林木的采伐许可证的审核发放

联系部门：林业站、派出所

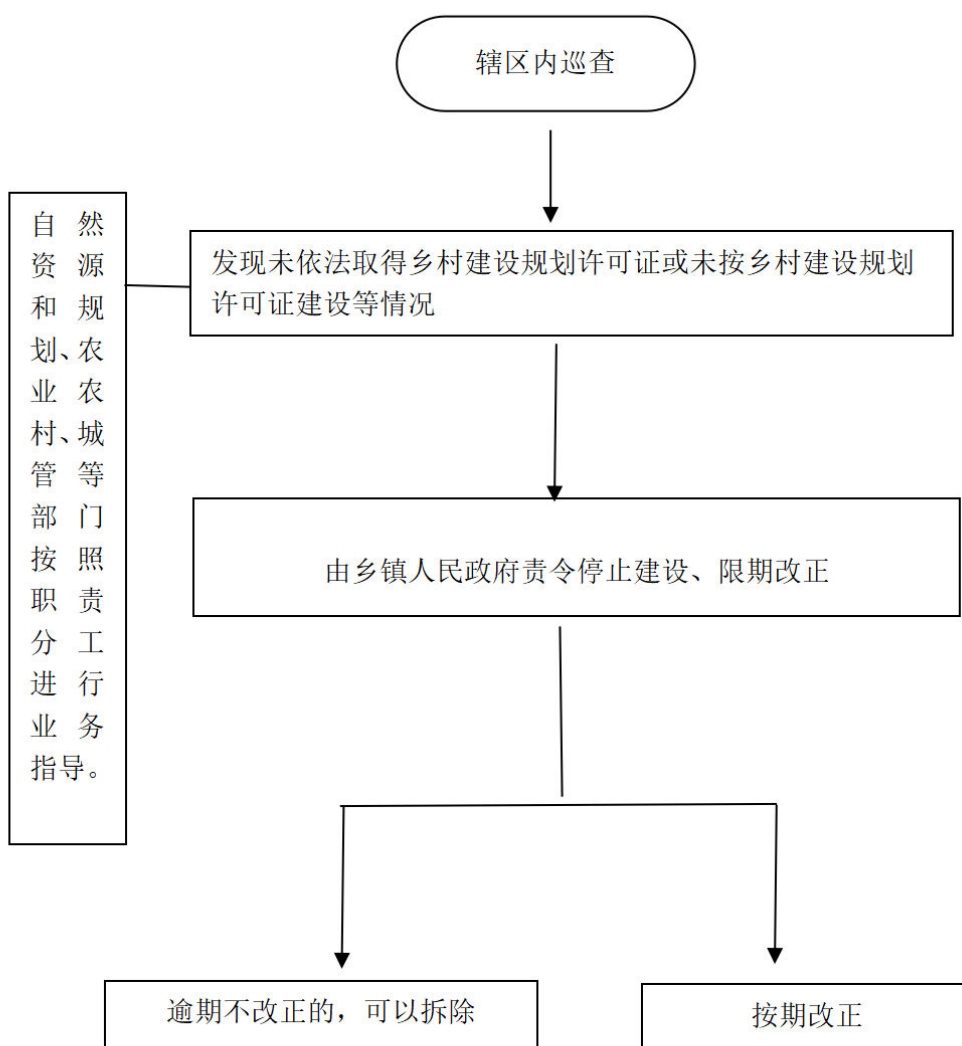
联系人：方权、程杰



6.对未依法取得乡村建设规划许可证或未按乡村建设规划许可证建设的，责令停止建设、限期改正

联系部门：国土所

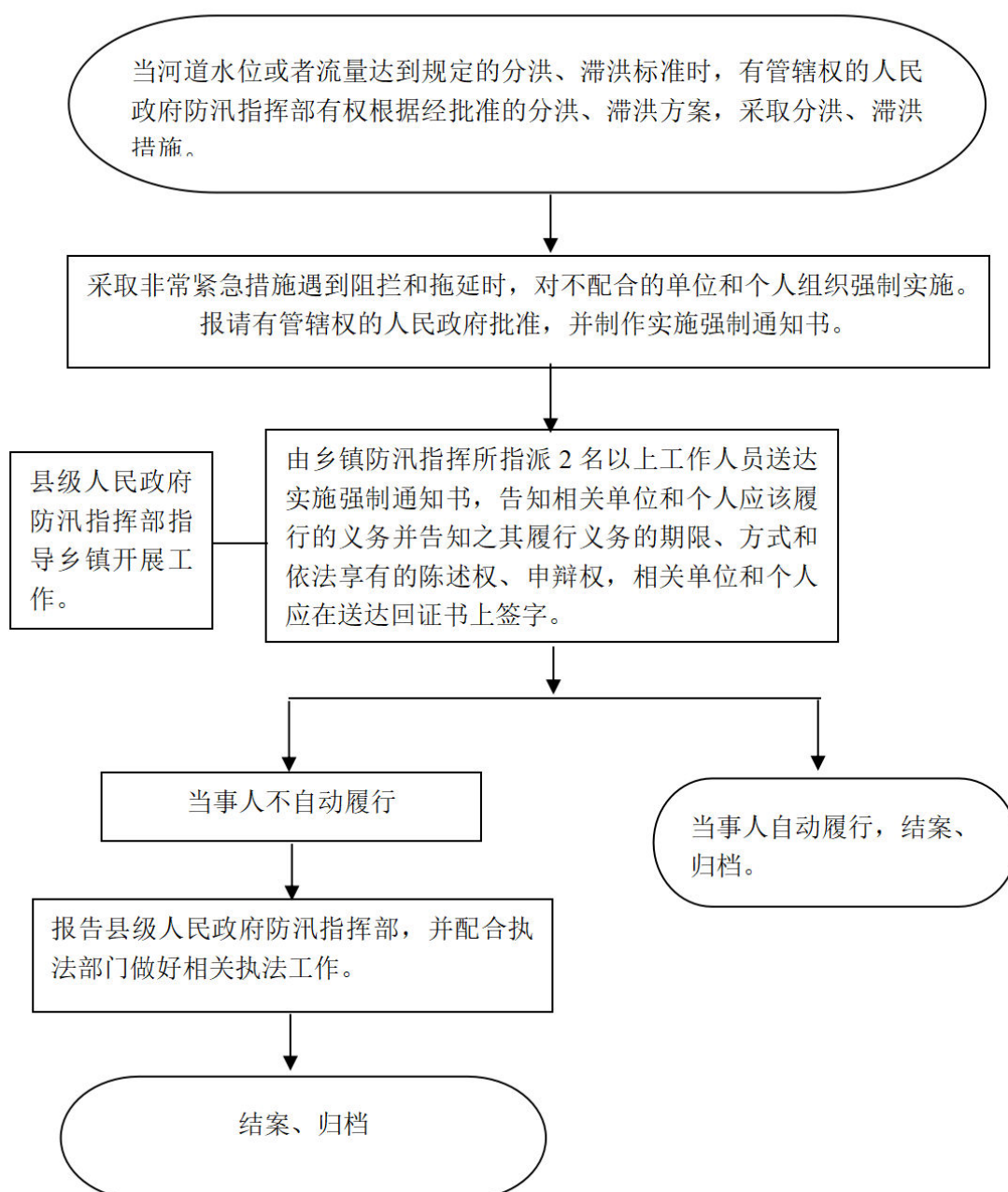
联系人：李兵



7.防汛采取非常紧急措施遇到阻拦和拖延时 组织强制实施

联系部门：应急所、水保站

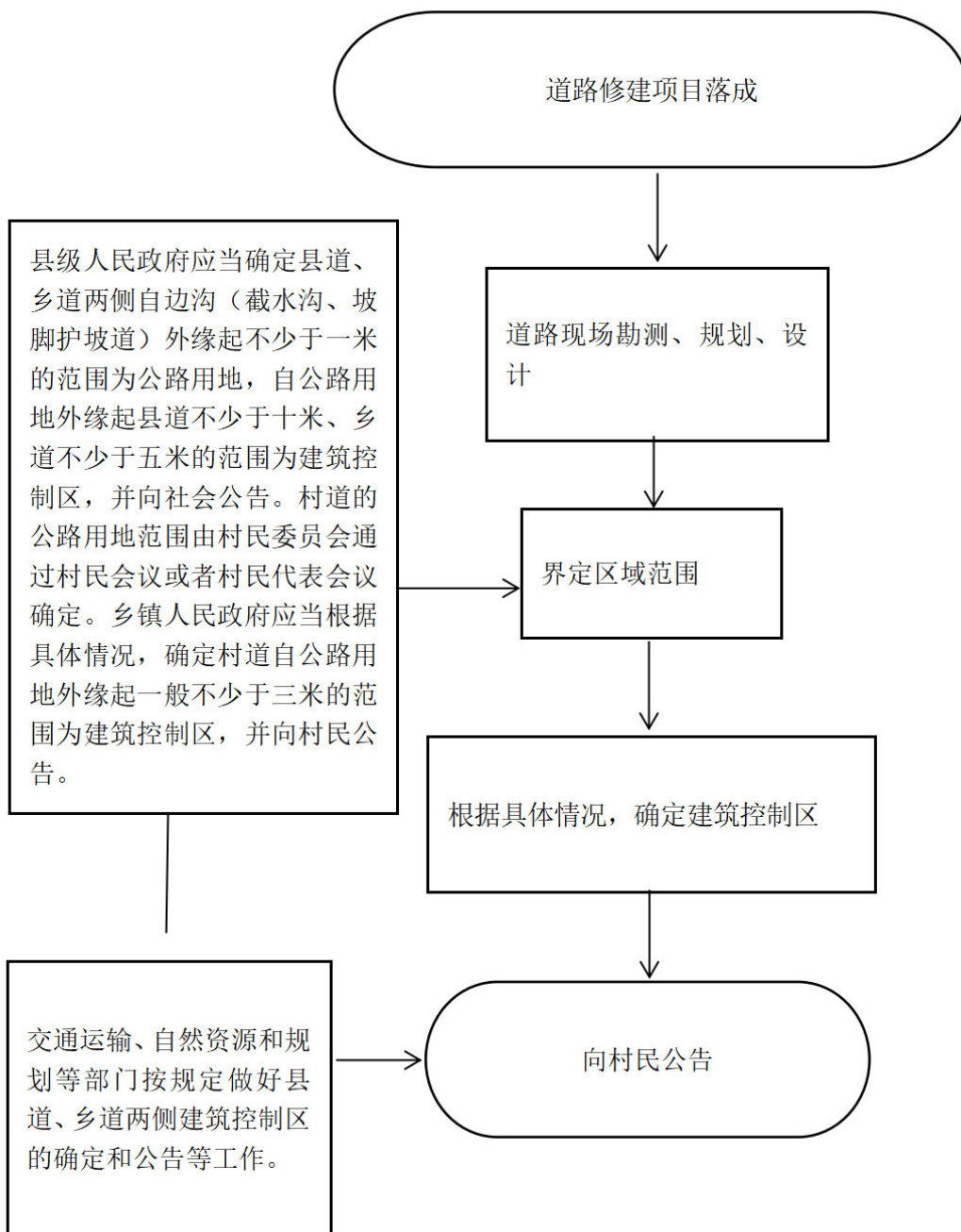
联系人：秦秀文、何文



8. 确定村道公路用地外缘的建筑控制区

联系部门：公路办

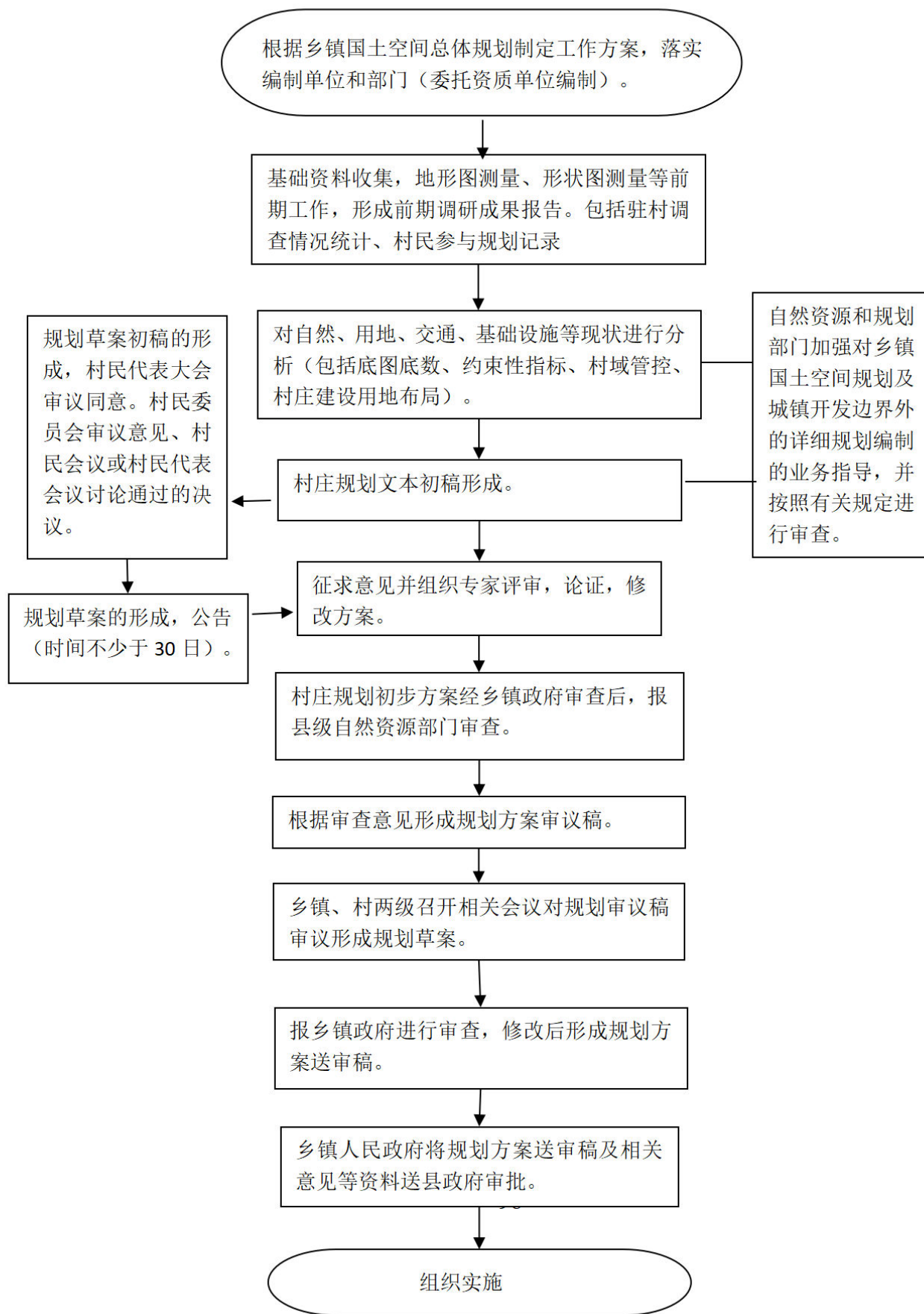
联系人：范明



9. 编制镇国土空间规划及村庄规划

联系部门：国土所

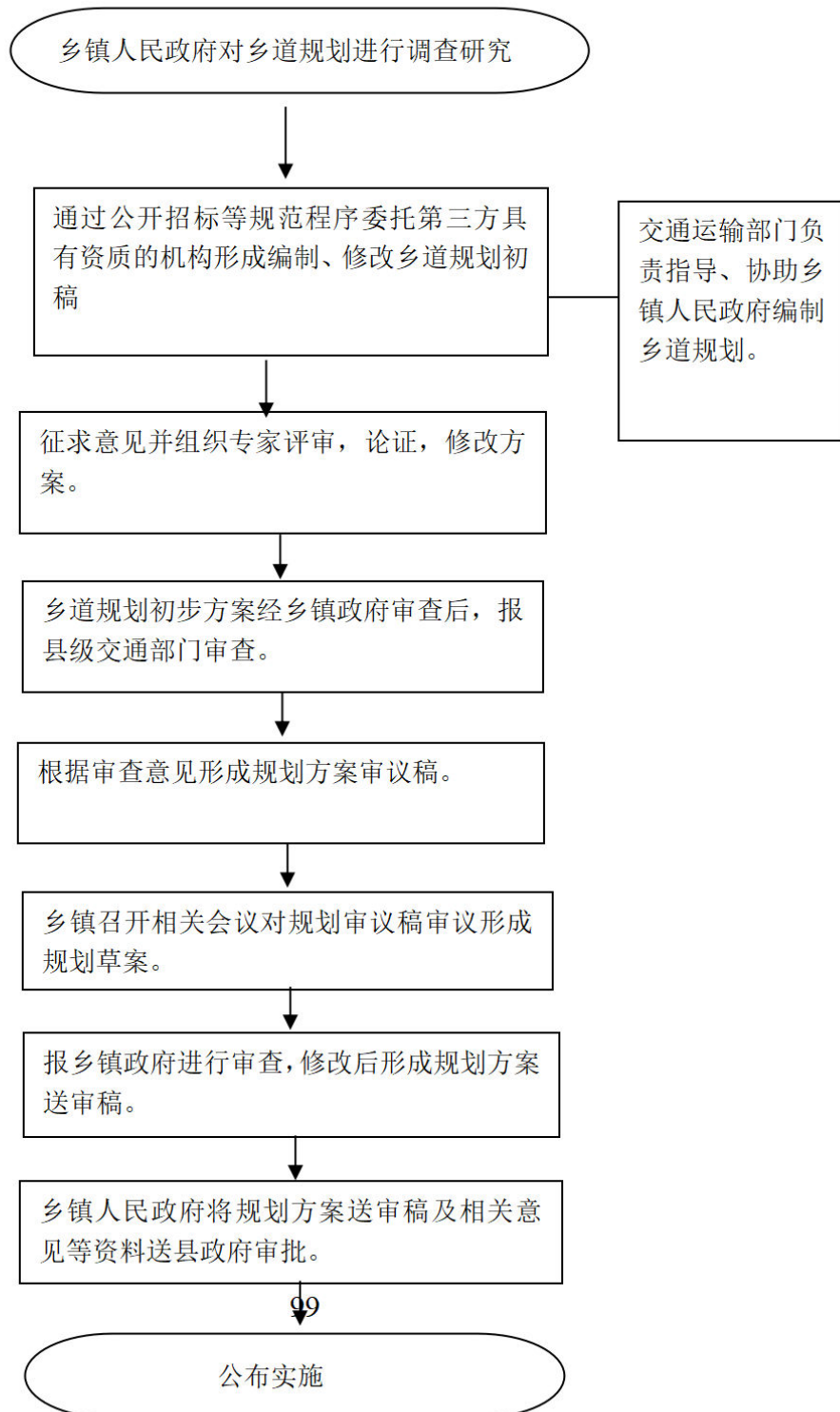
联系人：李兵



10. 编制、修改乡道规划

联系部门：公路办

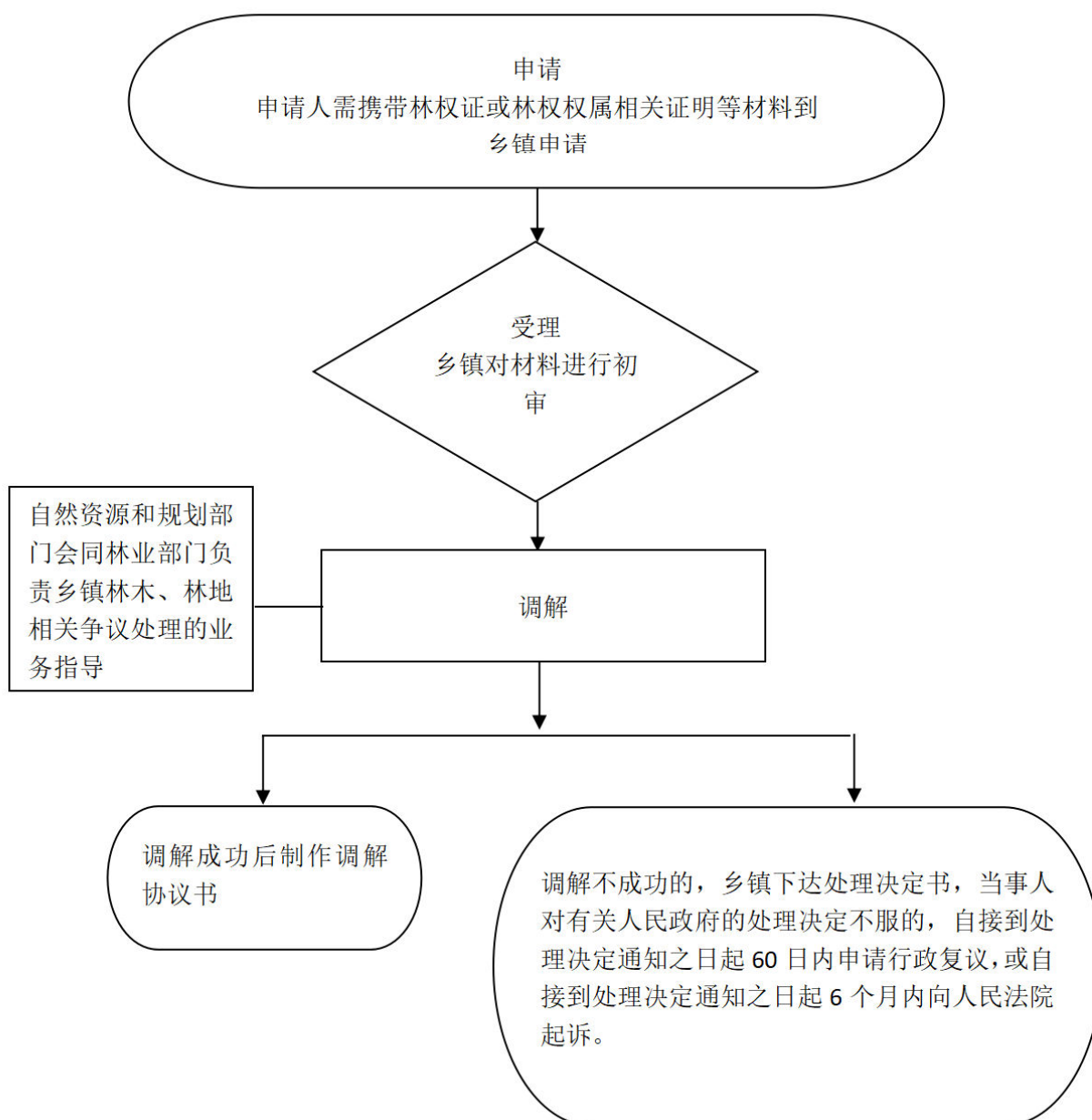
联系人：范明



11.个人之间、个人与单位之间林木所有权和 林地使用权争议处理流程图

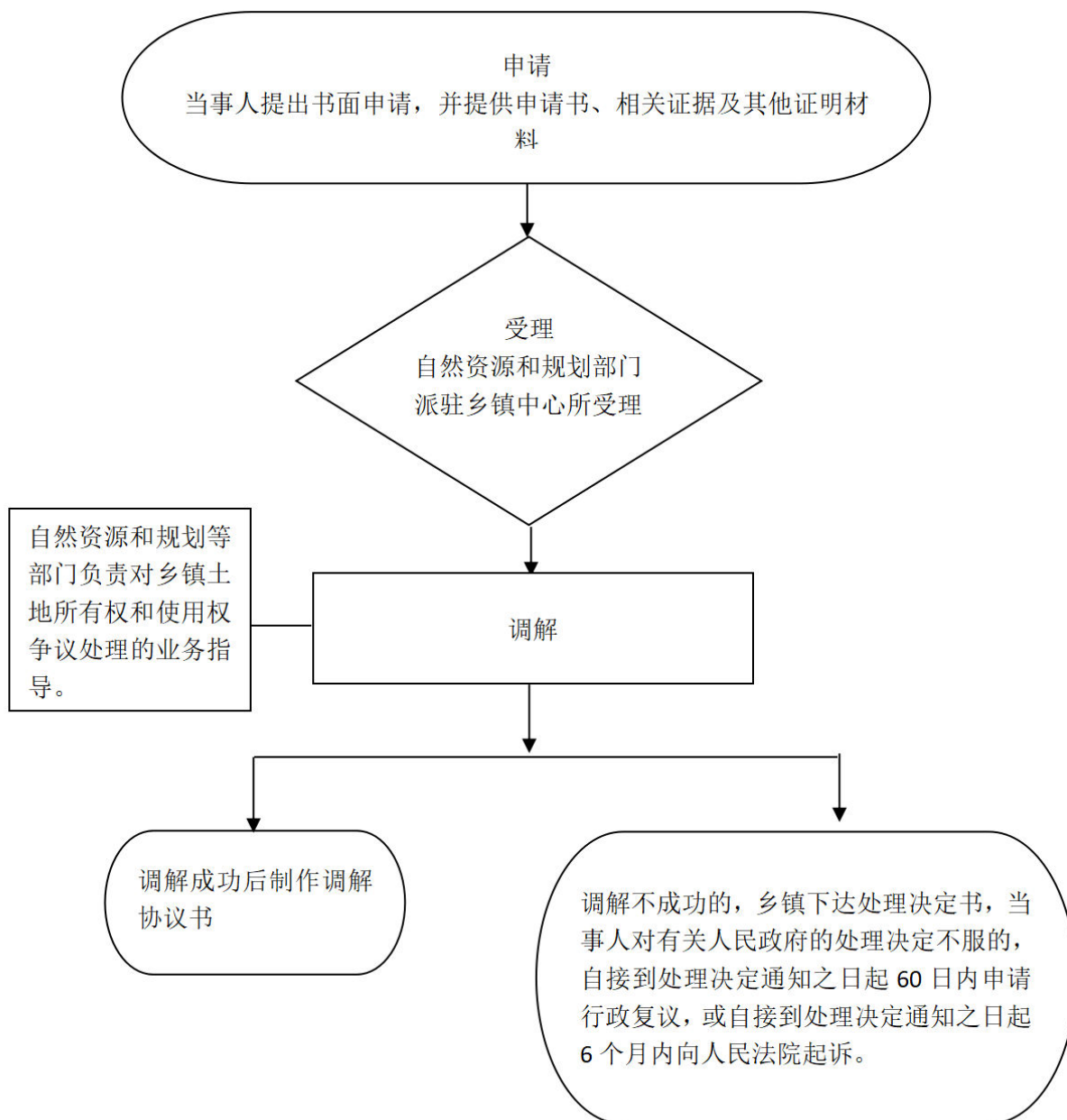
联系部门：林业站

联系人：方权



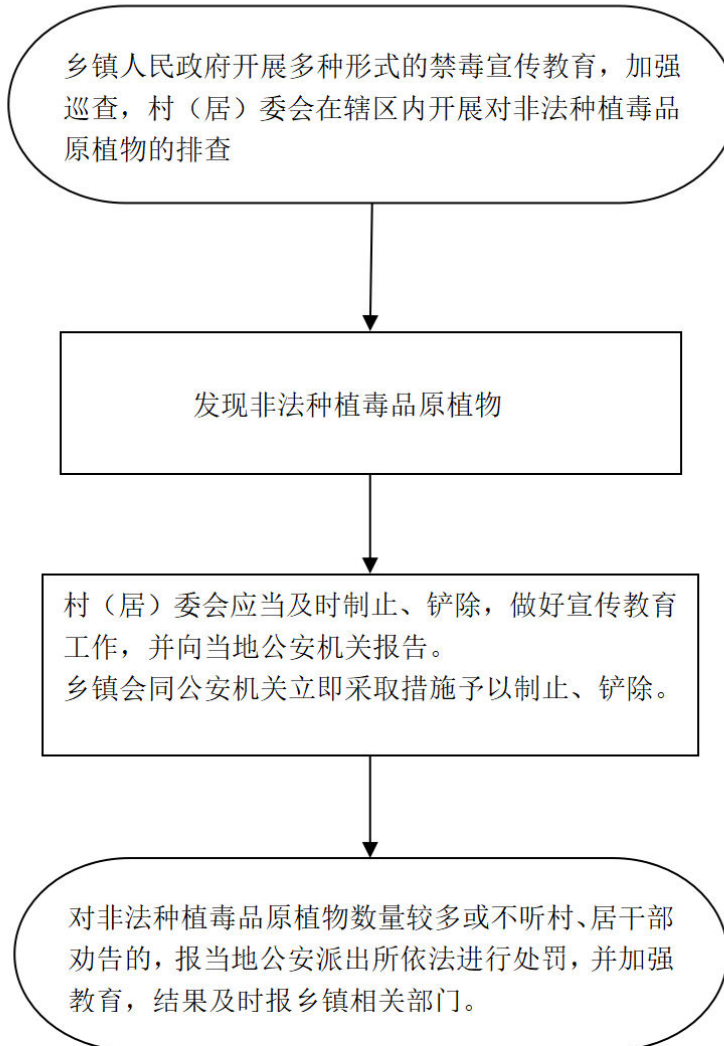
12.个人之间、个人与单位之间土地所有权和使用权争议处理流程图

联系部门：国土所 联系人：李兵



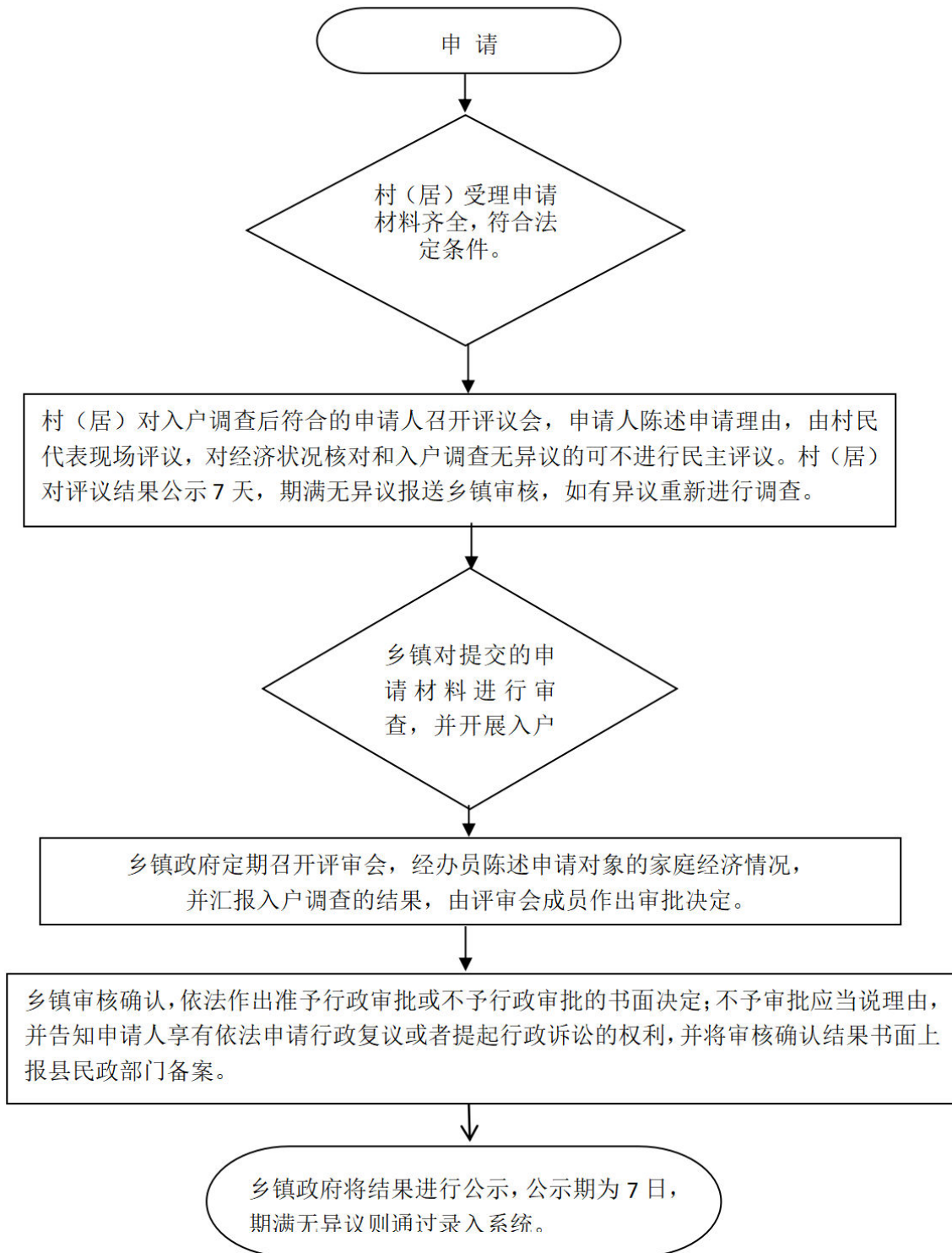
13.对非法种植毒品原植物的铲除

联系部门：农综站 联系人：黄成松



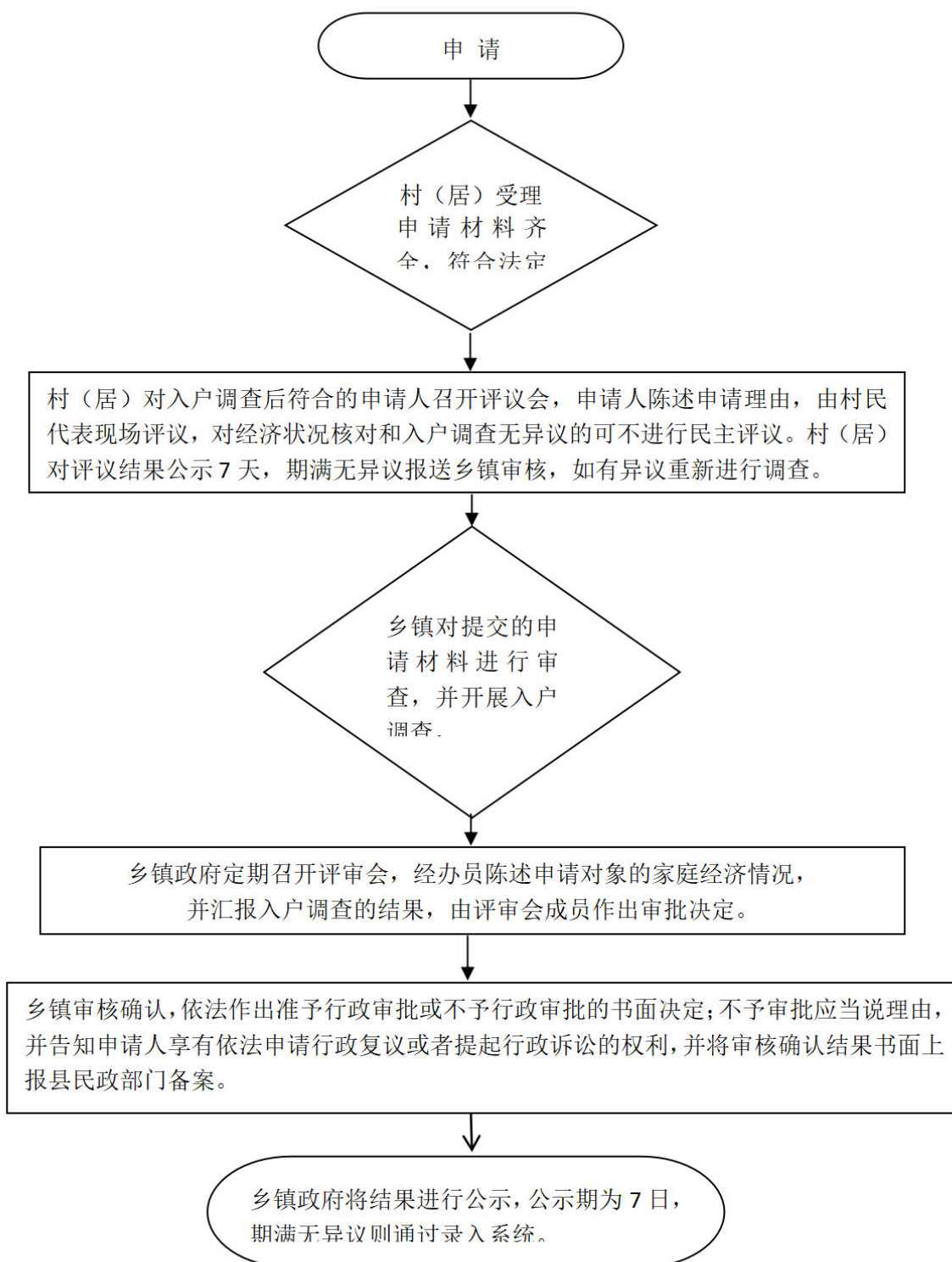
14.最低生活保障审核确认

联系部门：民政办、财政所 联系人：刘际康、霍家根



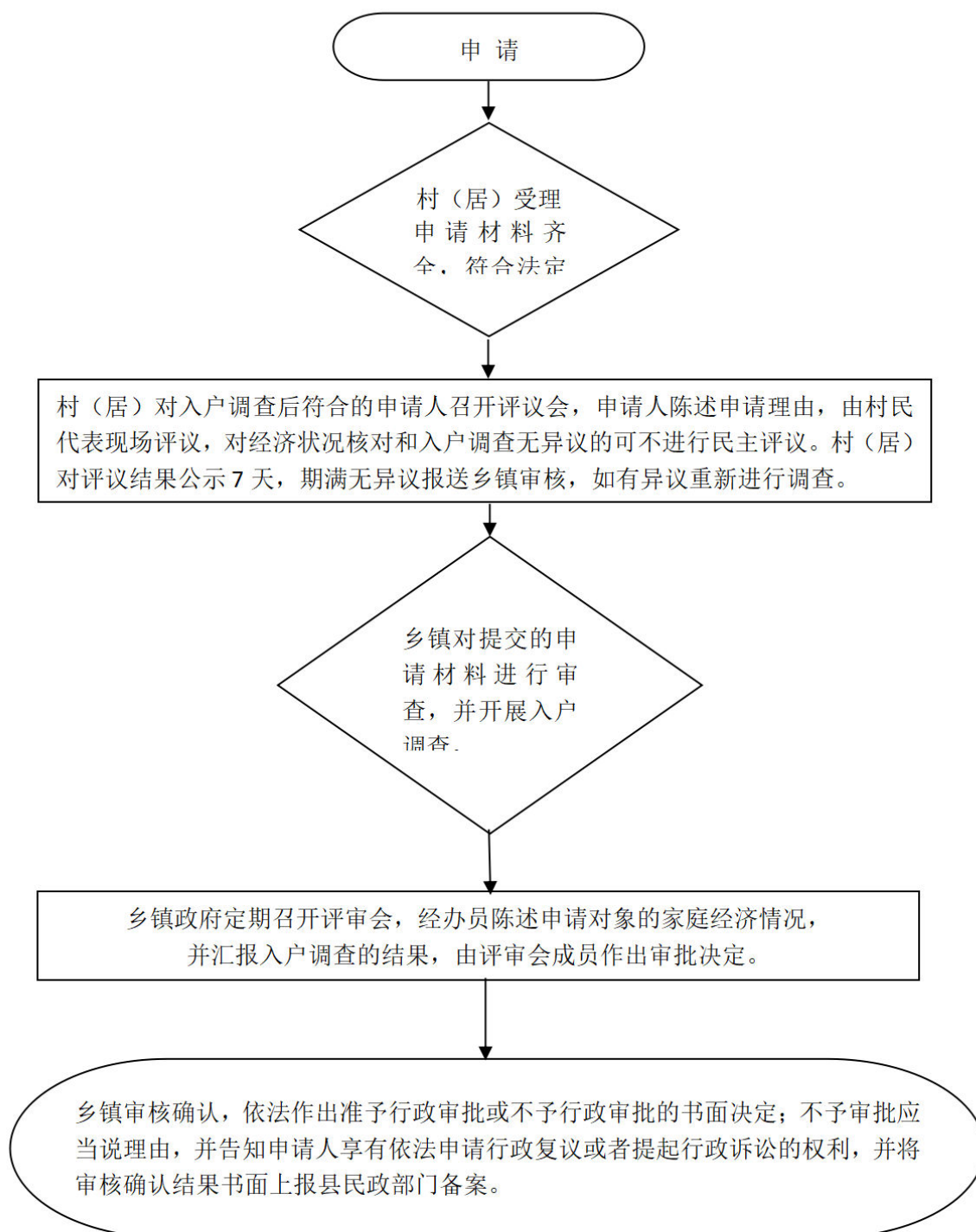
15. 特困人员供养审核确认

联系部门：民政办 联系人：刘际康



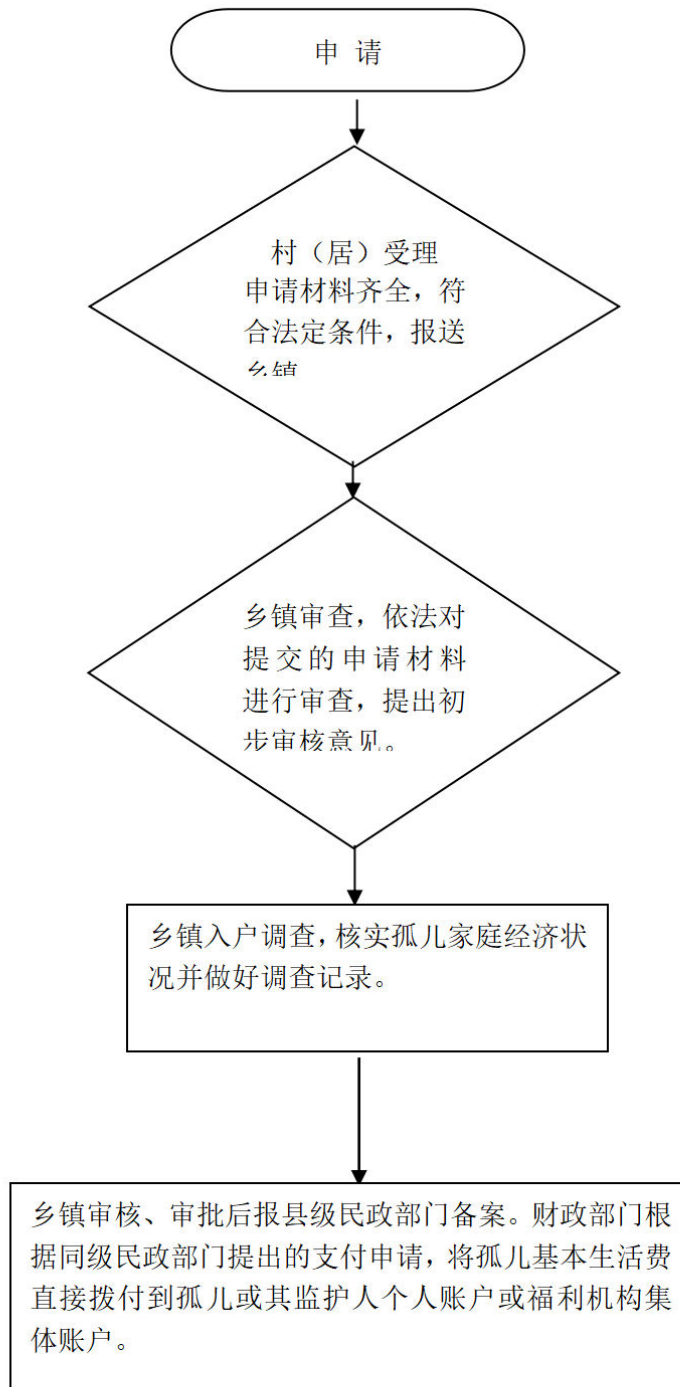
16. 临时救助审核确认

联系部门：民政办 联系人：刘际康



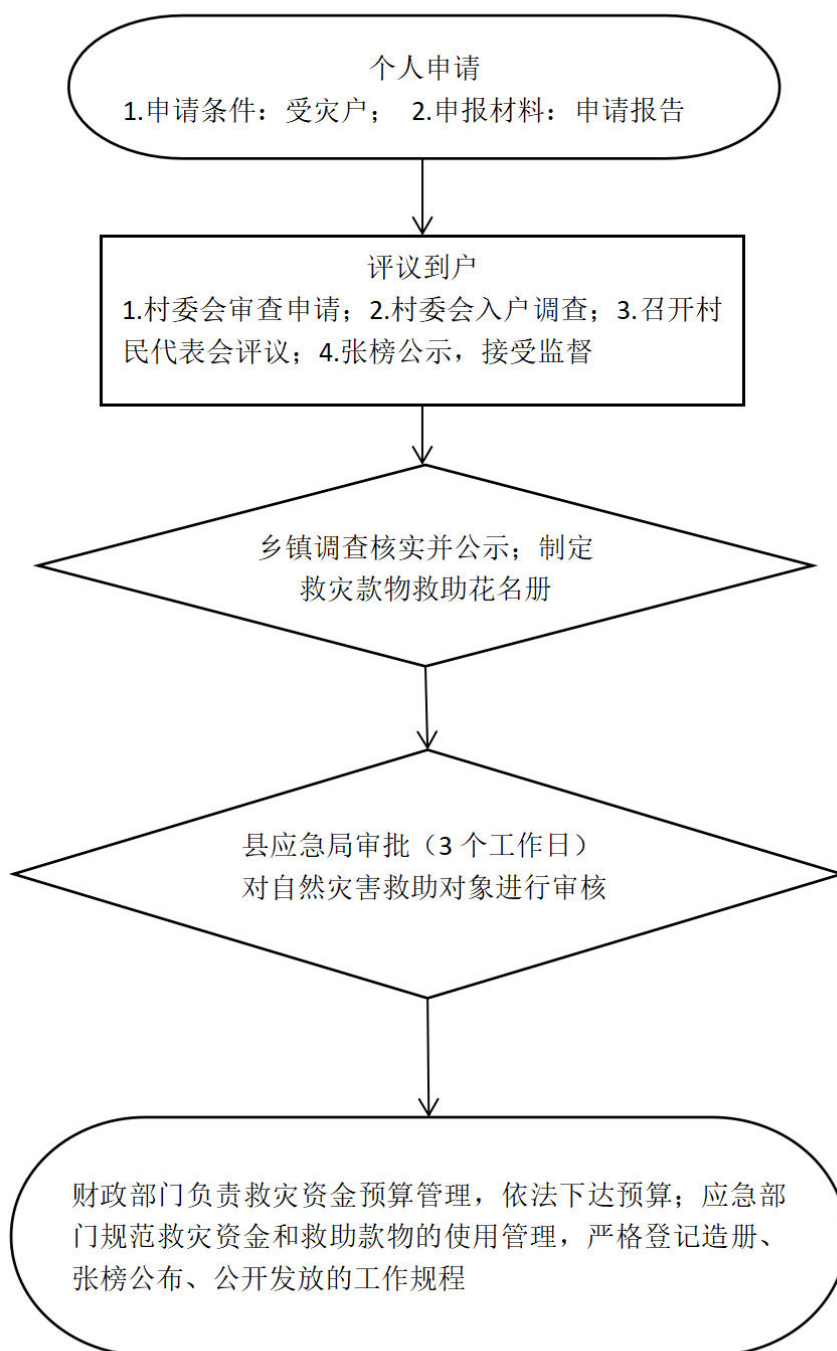
17.孤儿基本生活费审核确认

联系部门：民政办、财政所 联系人：刘际康、霍家根



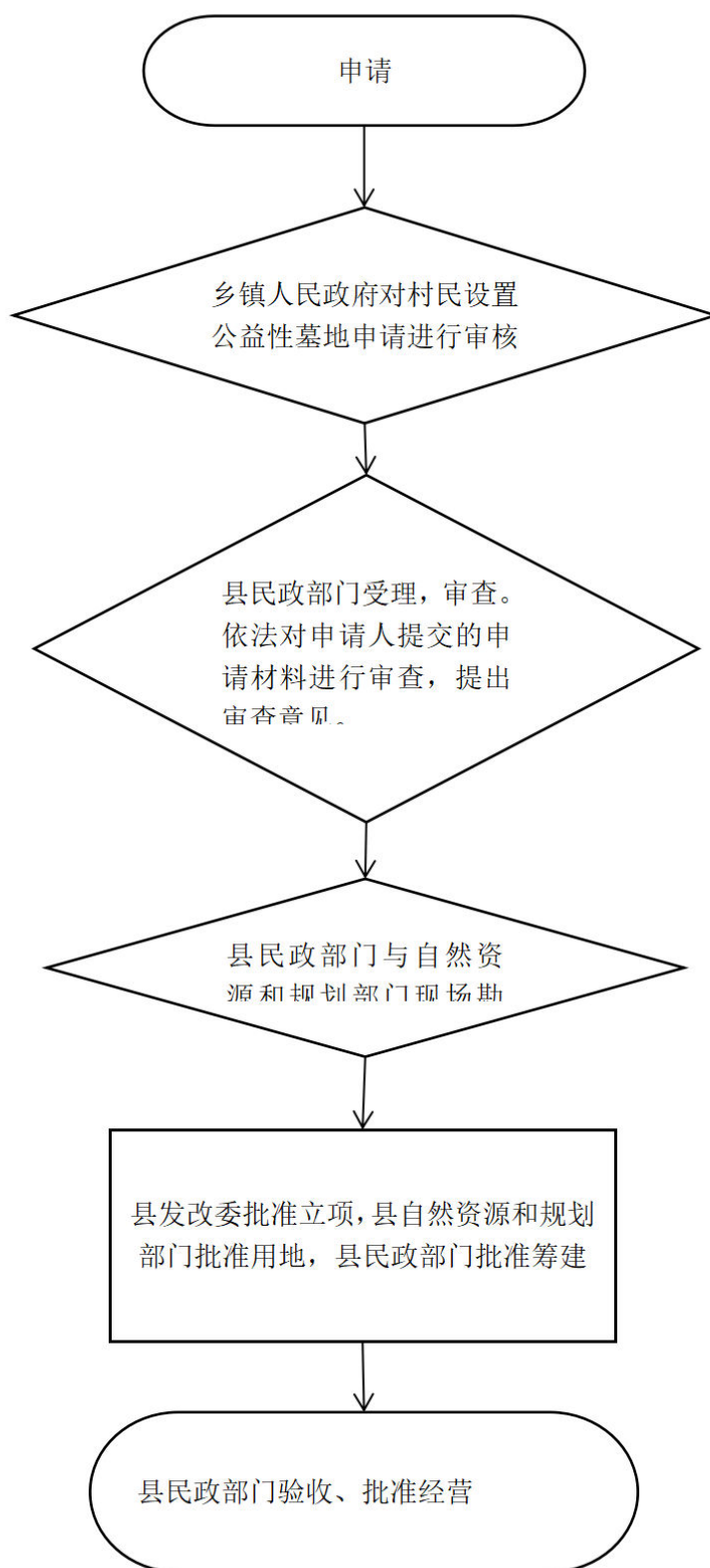
18.自然灾害生活救助对象审核转报

联系部门：应急所 联系人：秦秀文



19.农村为村民设置公益性墓地的审核转报

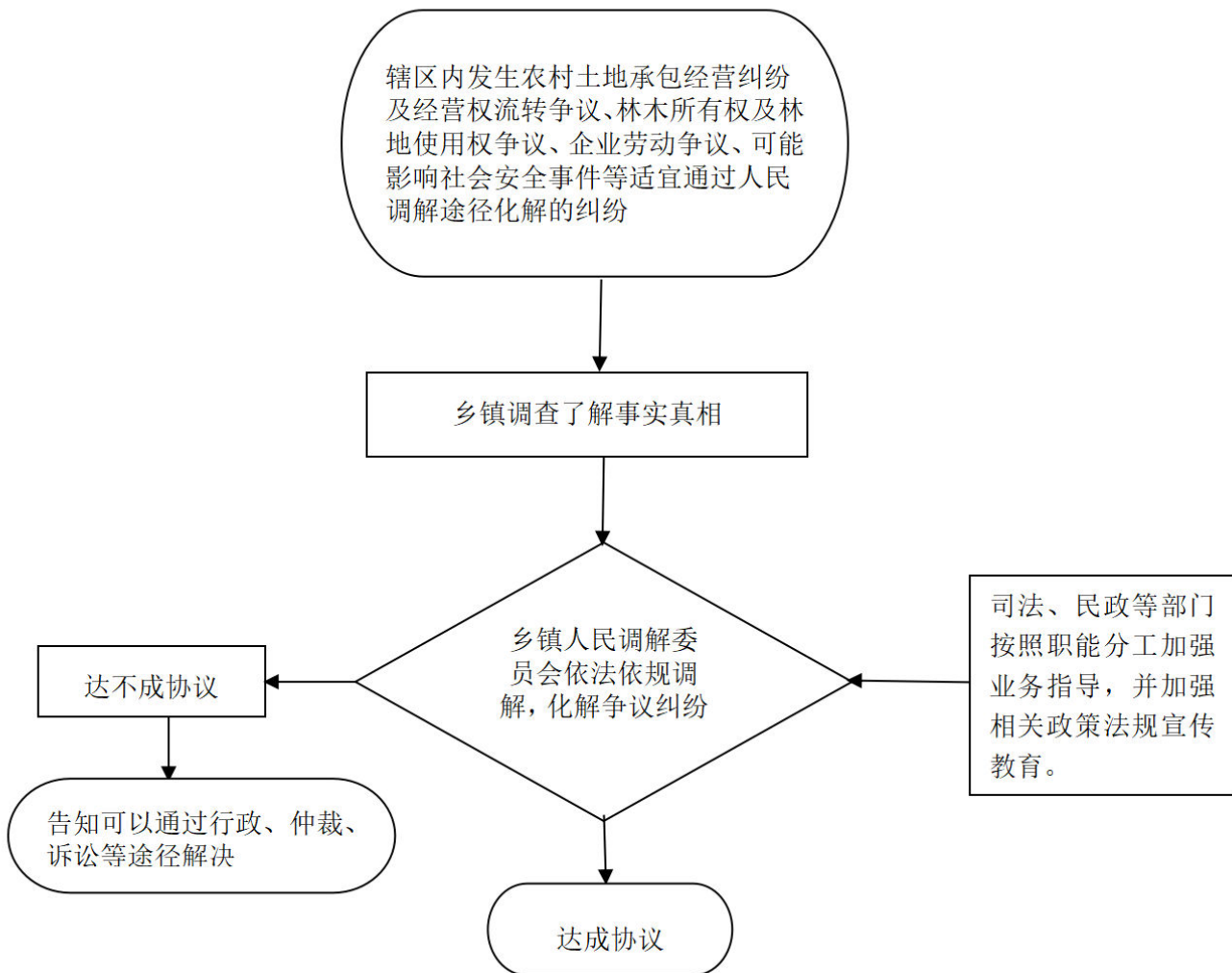
联系部门：民政办 联系人：刘际康



20.辖区内有关争议及矛盾纠纷的调解

联系部门：民政办、派出所

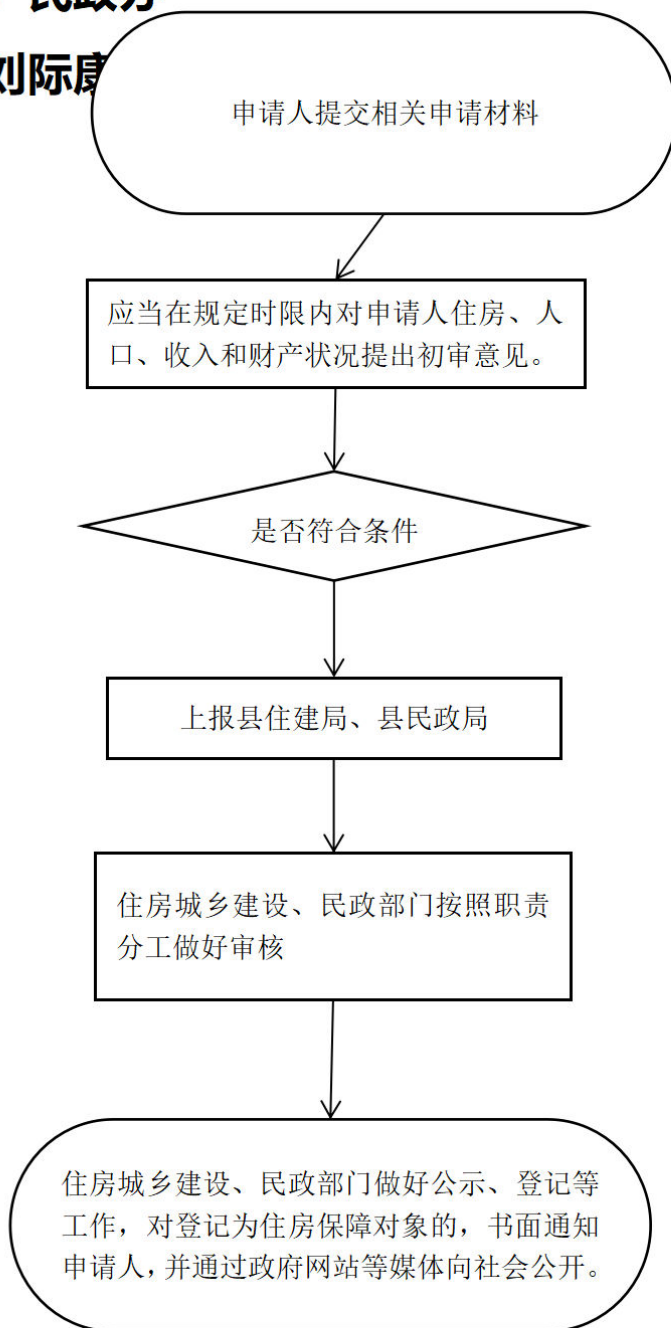
联系人：刘际康、程杰



21.公共租赁住房申请初审流程

联系部门：民政办

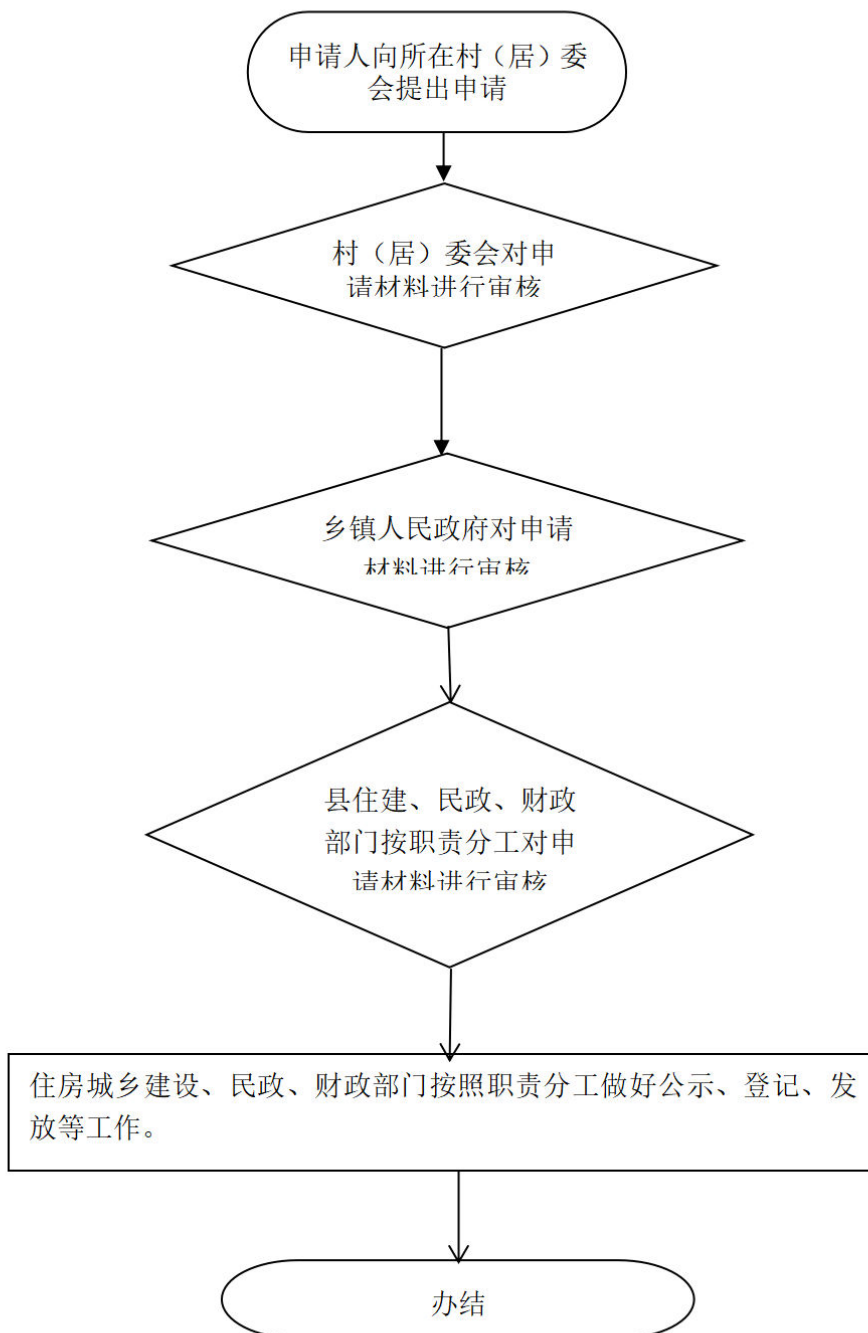
联系人：刘际康



22. 城镇住房保障家庭租赁补贴初审

联系部门：民政办、财政所

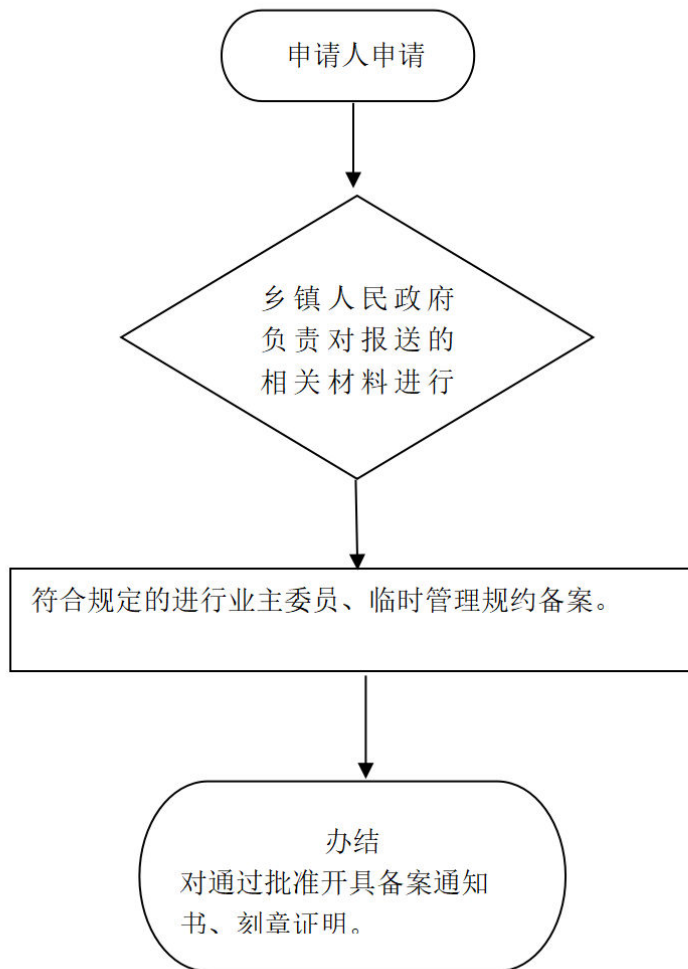
联系人：刘际康、霍家根



23.业主委员会、临时管理规约备案 业主委员会备案

联系部门：民政办

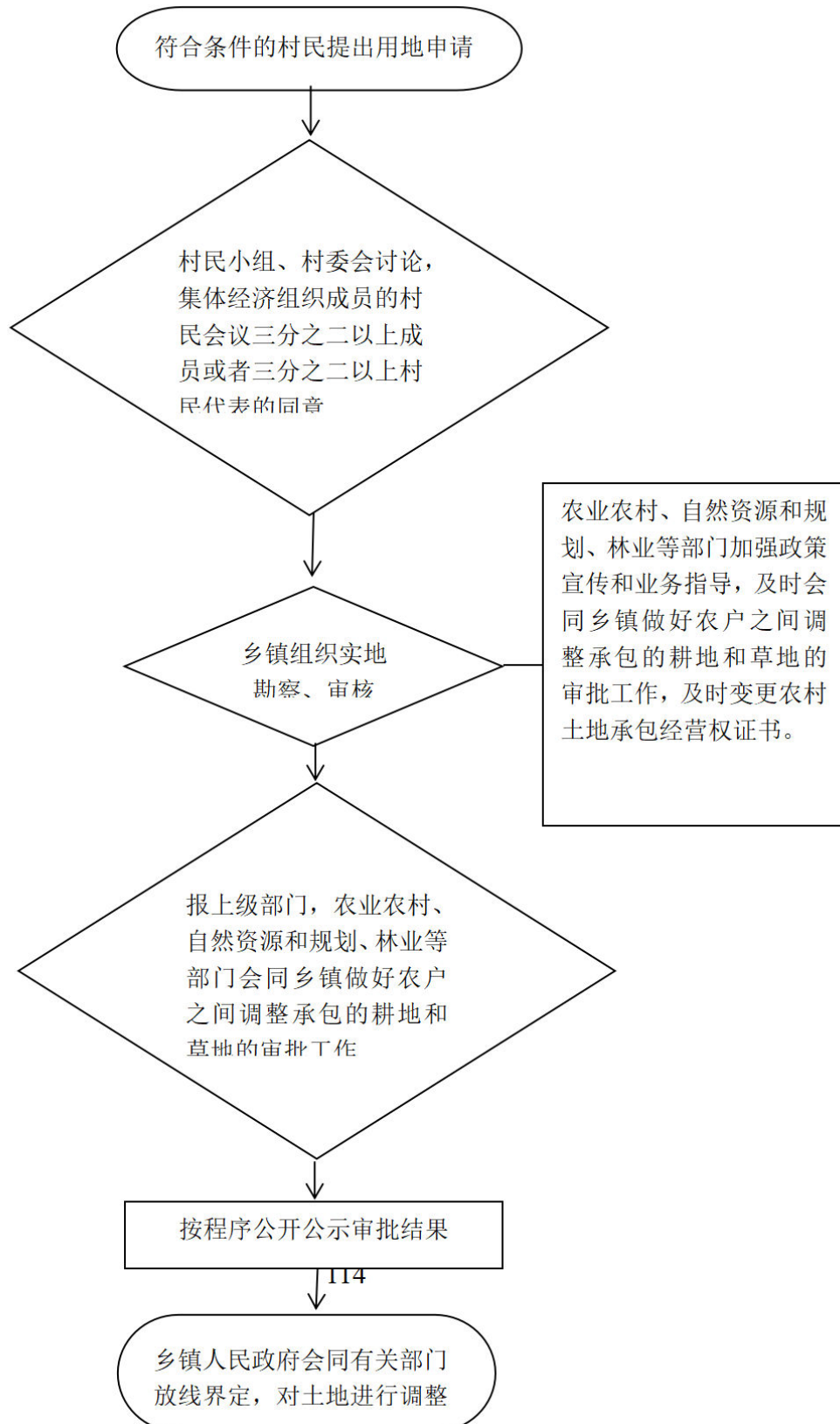
联系人：刘际康



24. 承包期内农村承包地调整的审核

联系部门：农综站、国土所

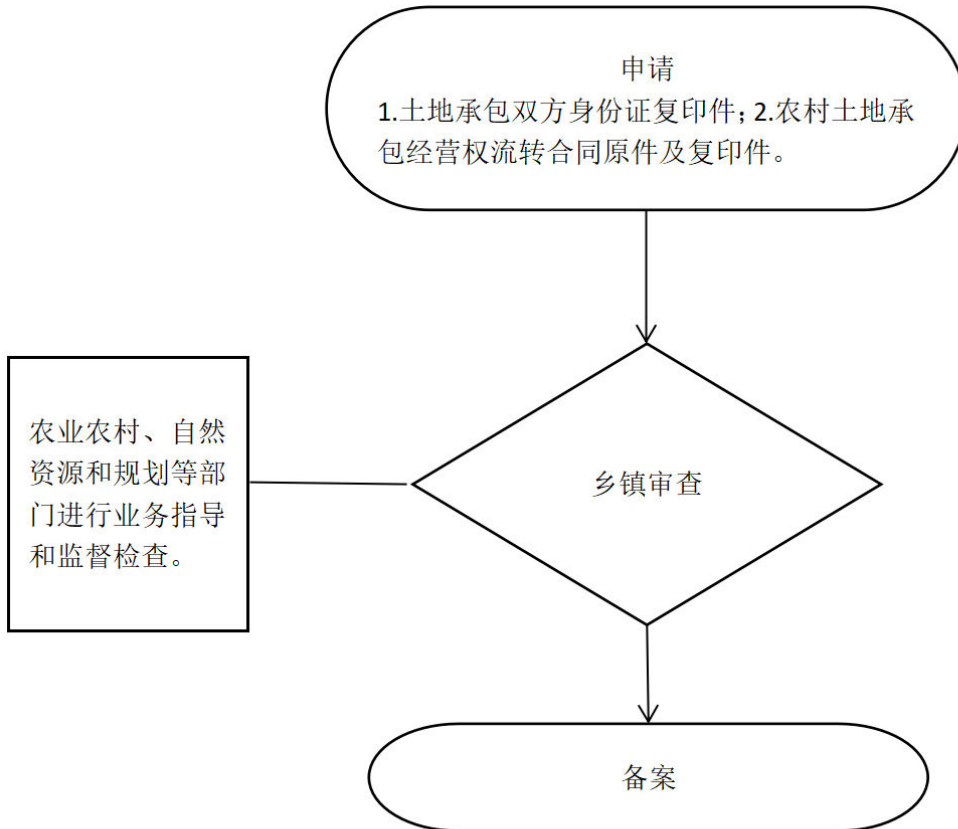
联系人：黄成松、李兵



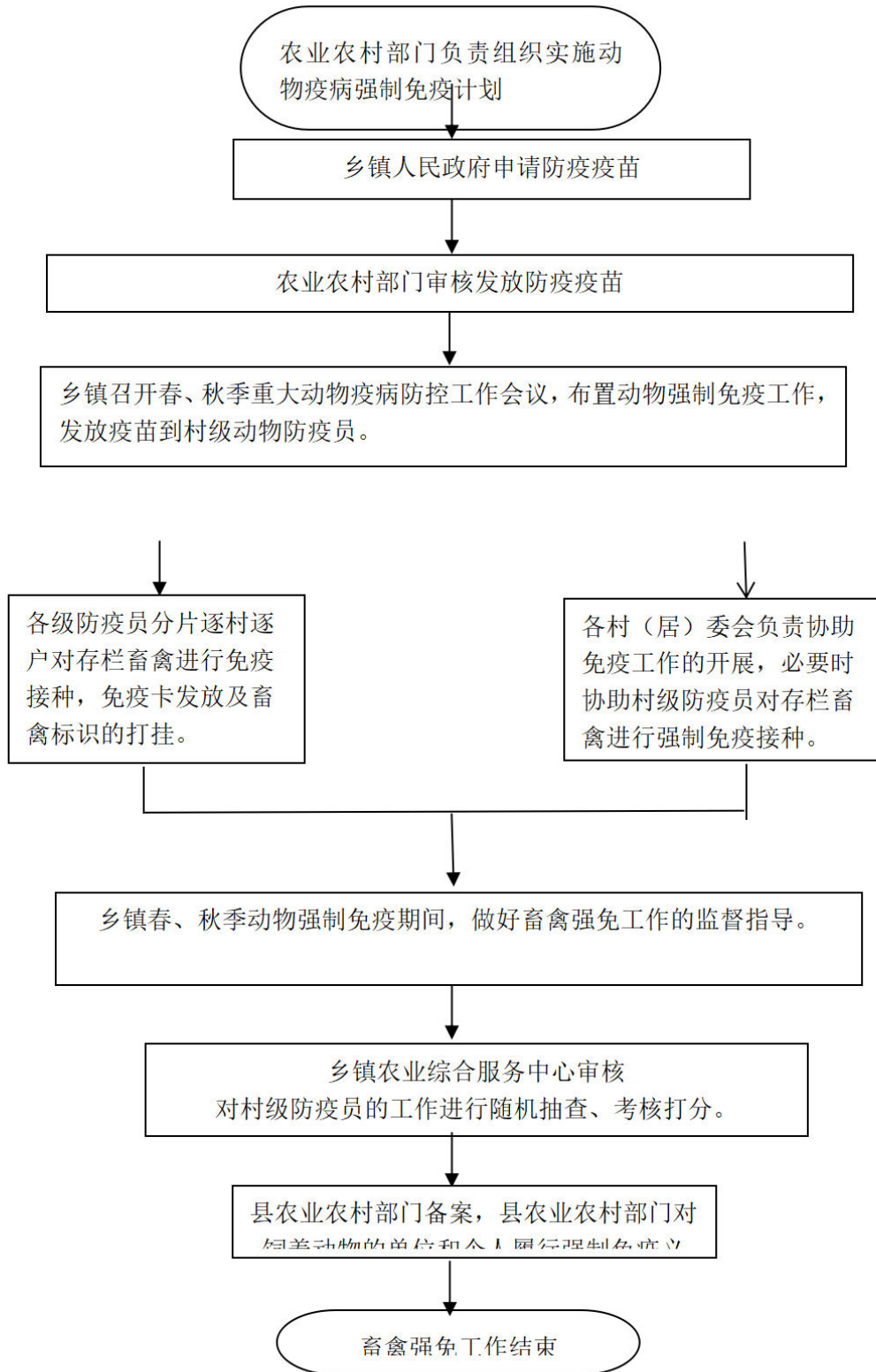
25.土地承包合同的备案

联系单位：项目办

联系人：秦秀文



26. 组织开展动物疫病强制免疫实施

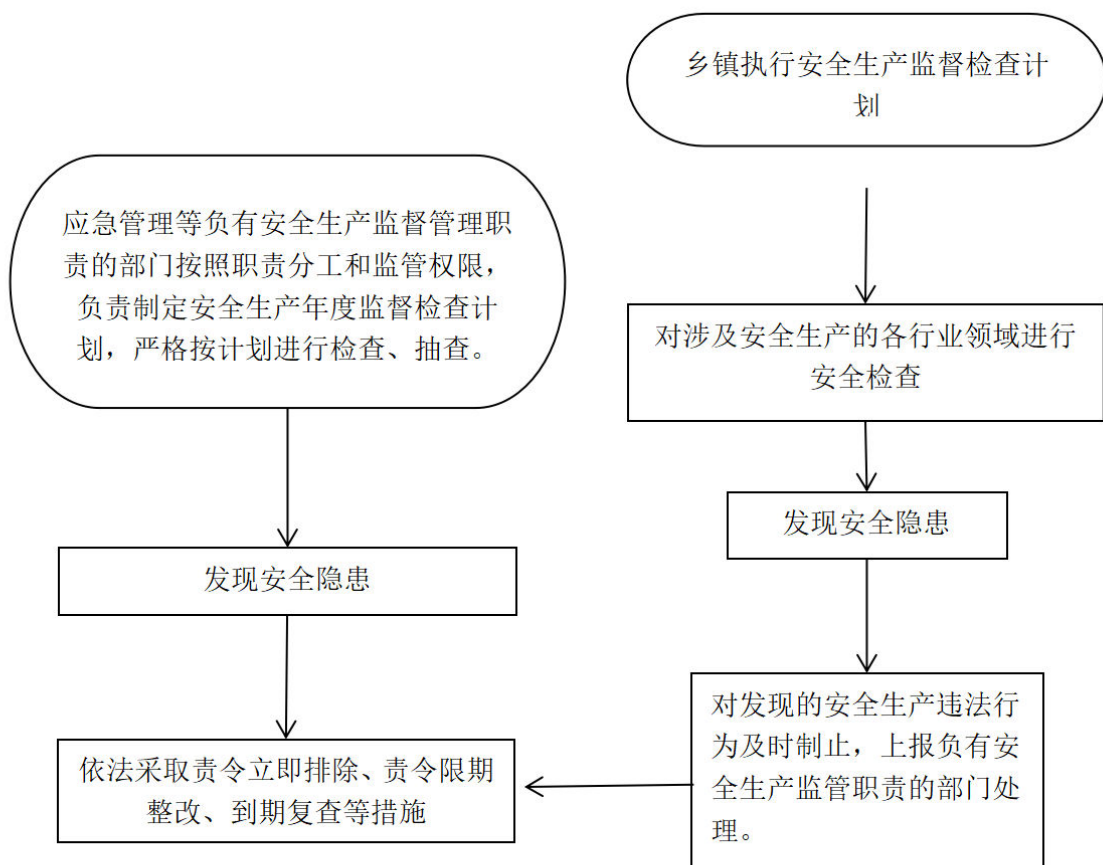


27.

27. 对生产经营单位安全生产监督检查

联系部门：应急所、市场监管所

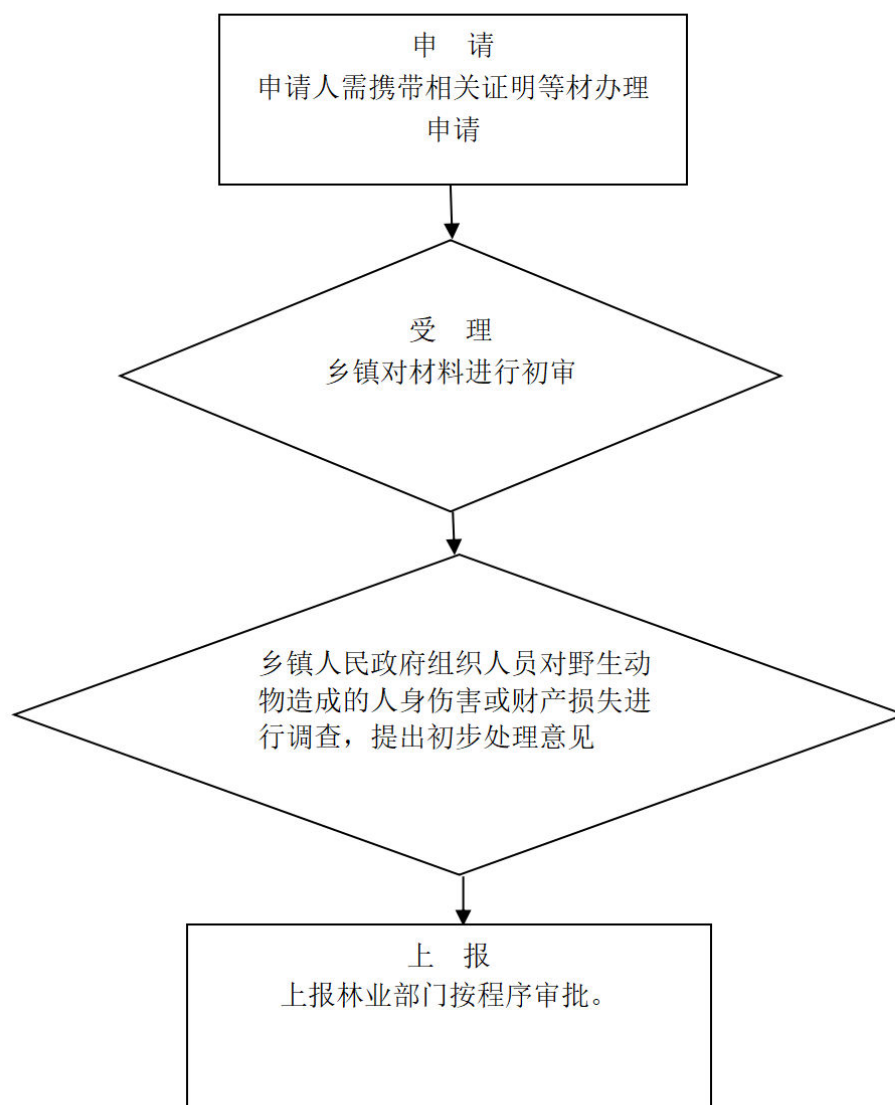
联系人：秦秀文、王恒



28. 对陆生野生动物造成人身伤害和财产损失补偿申请的初审转报流程图

联系部门：市场监管所、农综站

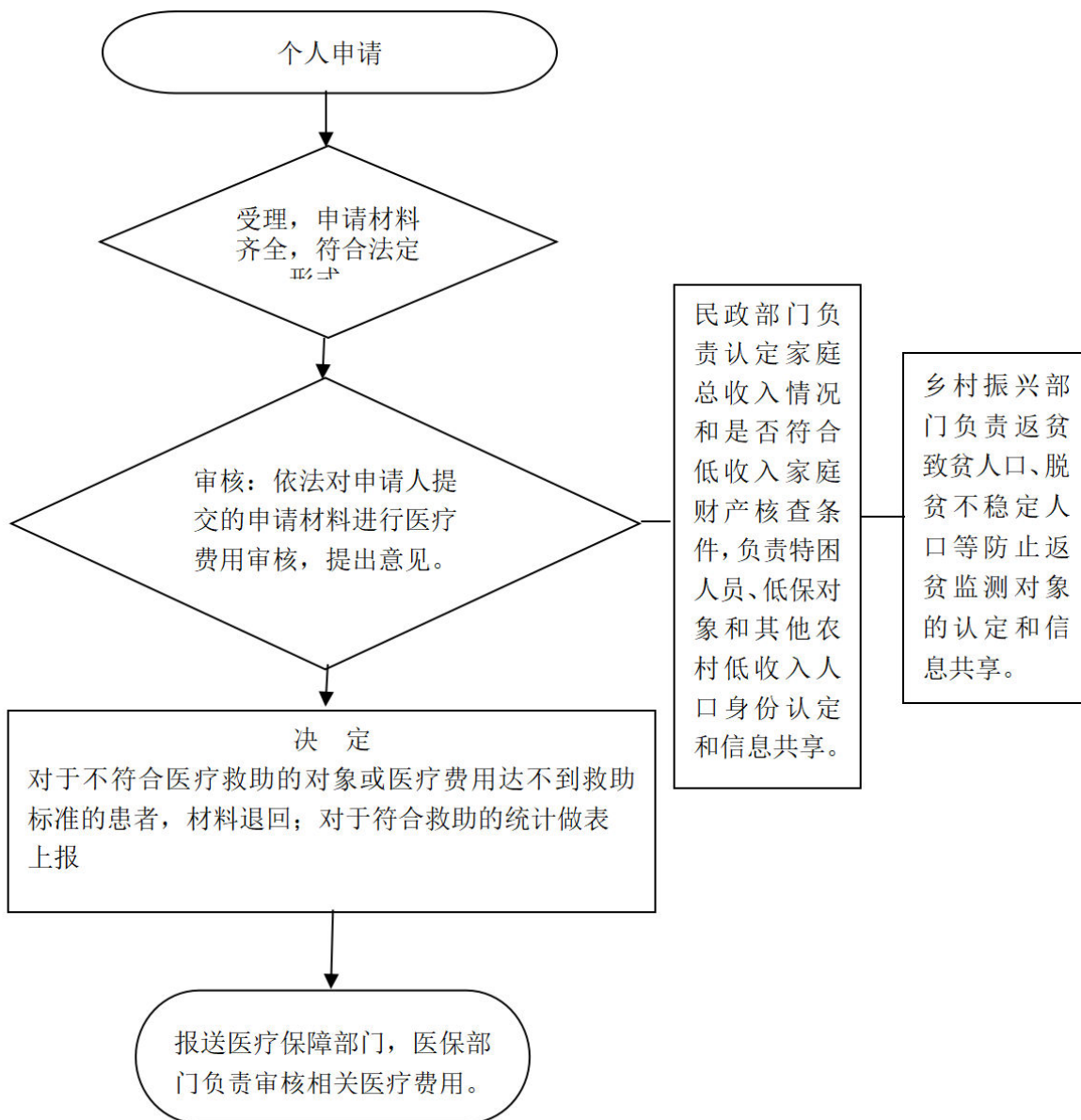
联系人：王恒、黄成松



29.医疗救助待遇审核转报

联系部门：卫生院

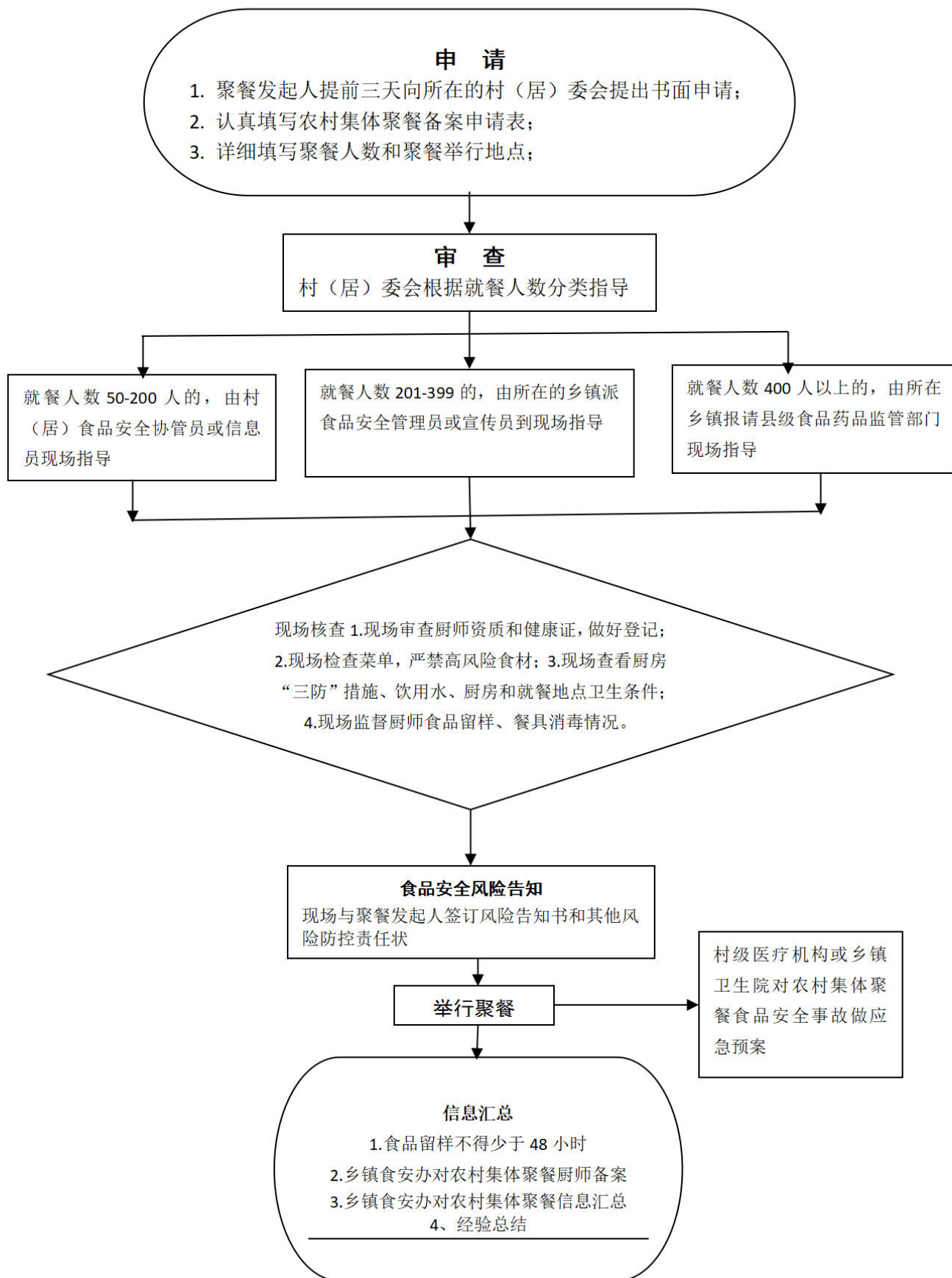
联系人：徐兆金



30. 农村集体聚餐备案流程图

联系部门：广文站

联系人：朱云梦



31.兵役登记

联系部门：人武部

联系人：邵世聪

县级武装部登记宣传发动，适龄青年携带身份证、户口本、毕业证进行兵役登记。本人因特殊情况不能亲自前往登记的，可以委托其亲属或所在单位代为登记。

乡镇武装部登记

1.接待、介绍兵役登记相关政策及登记流程；2.填写兵役登记表。

初审：1.核对户口簿；2.查验适龄青年的身份证和学历证明；3.填写政治审查情况结论并签名。

初检：1.测量身高、体重、检查视力；2.询问病史；3.填写身体目测情况结论并签名。

发放通知书

1.乡镇人武部界定并填写兵役登记结论；2.将个人信息录入计算机；3.汇总、上报县人武部审批；4.乡镇人武部发放预征对象通知书；5.告知预征对象相关事项。