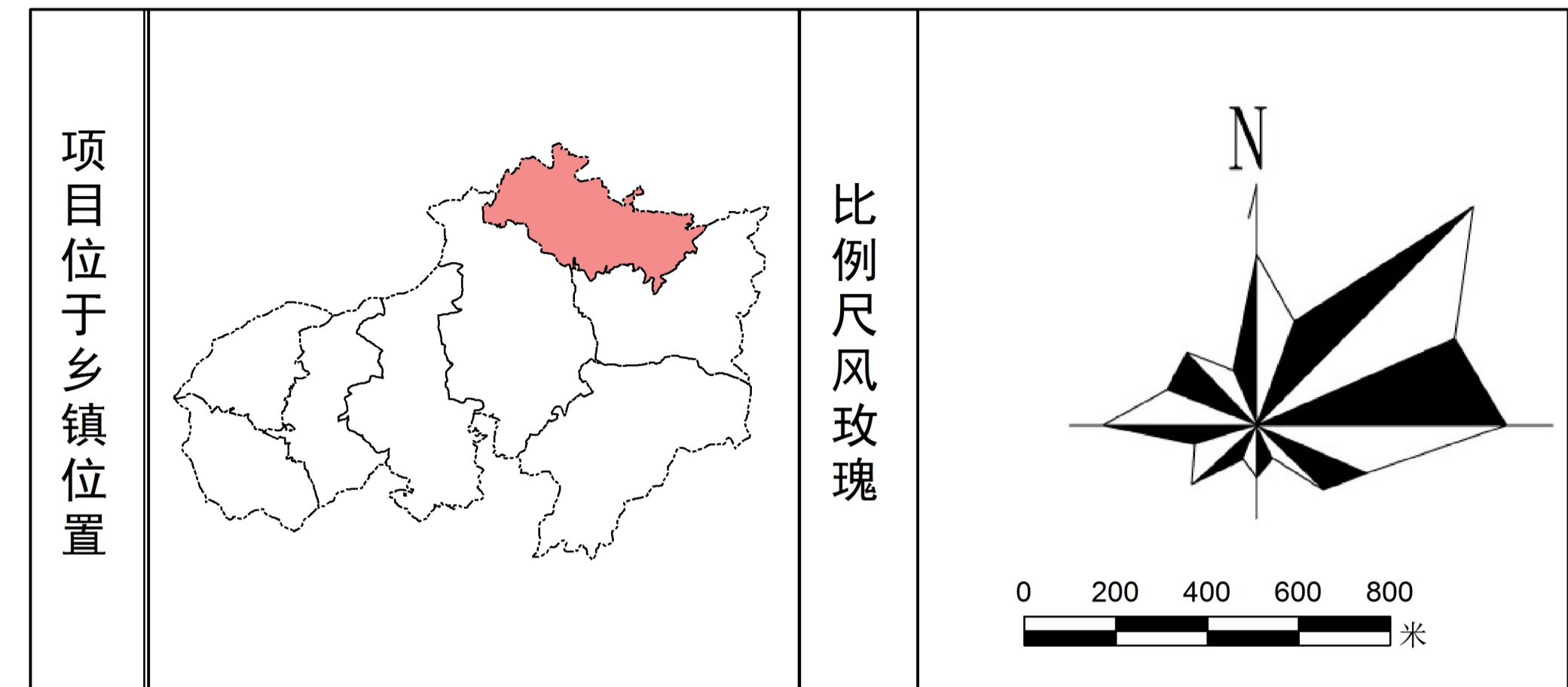
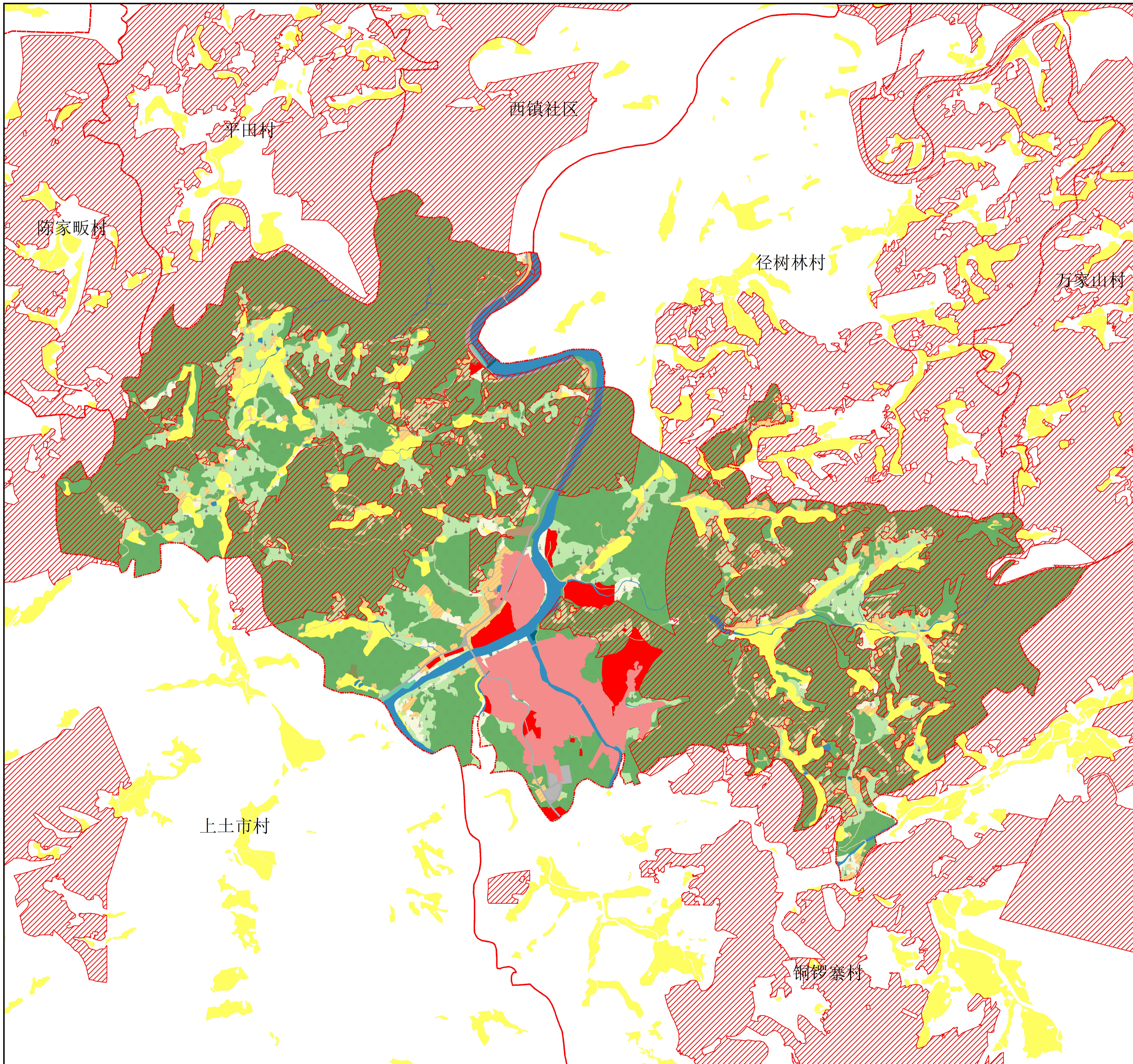


霍山县上土市镇陡沙河村村庄规划（2021-2035年）

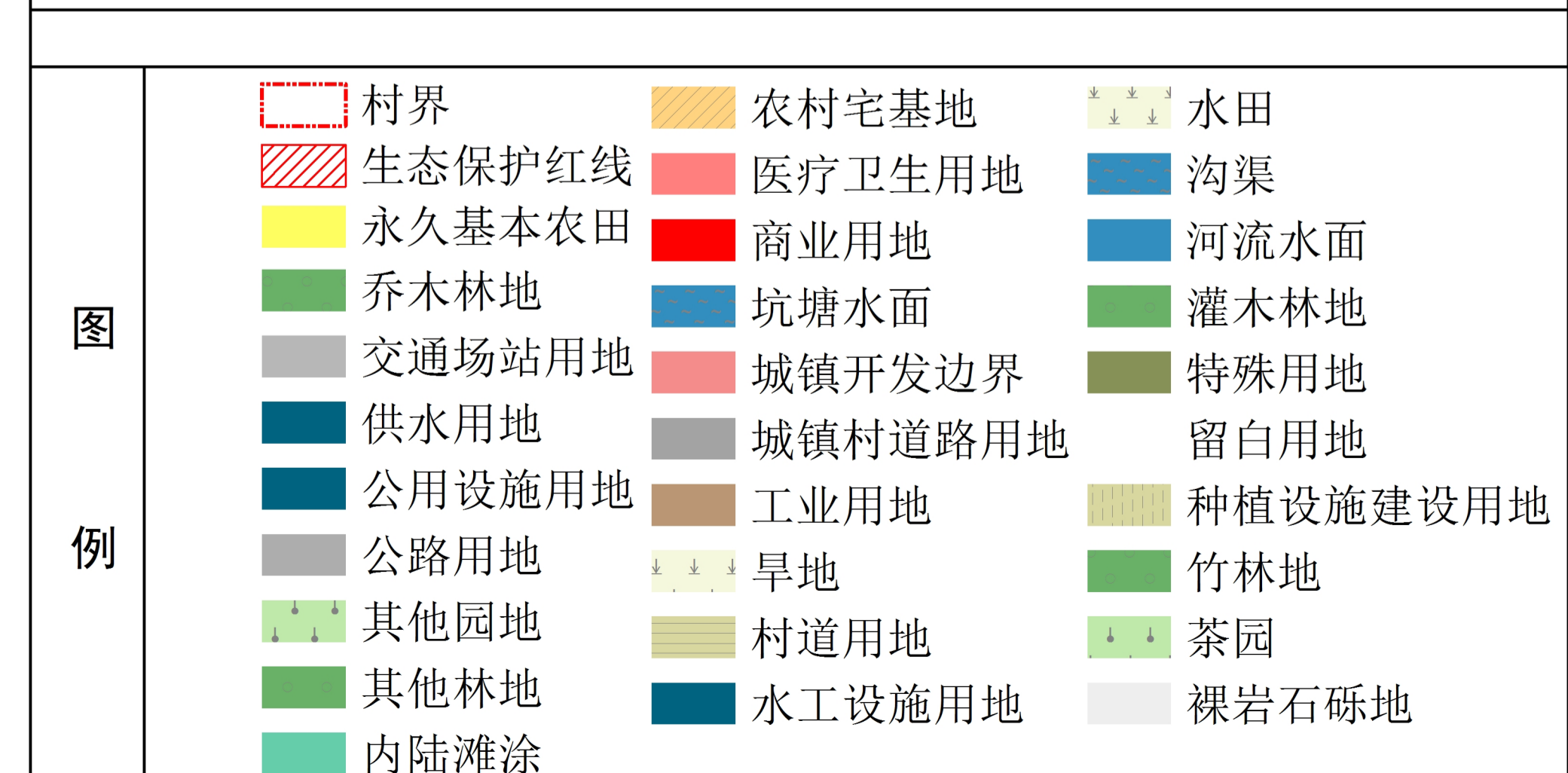
村域国土空间规划图



国土空间规划结构调整表

单位：公顷、%

规划地类	规划基期年 (2020)		规划目标年		差值		
	面积	占比	面积	占比			
国土总面积	1119.5478	100.00%	1119.5478	100.00%	0.0000		
耕地 (01)	89.2254	7.97%	89.8056	8.03%	0.6402		
园地 (02)	137.0049	12.24%	129.9902	11.61%	-7.0147		
林地 (03)	742.7867	66.35%	739.2091	66.03%	-3.5776		
草地 (04)	3.7004	0.33%	0.0000	0.00%	-3.7004		
湿地 (05)	0.7955	0.07%	0.7955	0.07%	0.0000		
农业设施建设用地 (06)	乡村道路用地 (0601) 村庄范围外道路	14.2217	1.27%	14.3622	1.28%	0.1405	
	种植设施建设用地 (0602)	0.0665	0.01%	0.2384	0.02%	0.1719	
	小计	14.2882	1.28%	14.6006	1.30%	0.3124	
城镇用地(城镇建设边界)							
小计							
城乡建设用地	居住用地 (07)	36.4593	3.26%	30.9147	2.78%	-5.5446	
	公共管理与公共服务用地 (08)	0.4503	0.04%	0.0000	0.00%	-0.4503	
	商业服务业用地 (09)	1.3710	0.12%	18.2978	1.63%	16.9267	
	工业用地 (1001)	1.0156	0.09%	1.4659	0.13%	0.4503	
	乡村道路用地 (0601) (村庄范围)	0.7413	0.07%	0.7413	0.07%	0.0000	
	交通运输用地 (12)	0.1823	0.02%	1.7008	0.15%	1.5180	
	公用设施用地 (13) (包括供水用)	0.0325	0.00%	0.1776	0.02%	0.1452	
	留白用地 (16)	0.0000	0.00%	0.1103	0.01%	0.1103	
	小计	40.2884	3.60%	53.4440	4.77%	13.1556	
	区域基础设施用地	交通运输用地 (12)	6.5893	0.59%	6.5893	0.59%	0.0000
		公用设施用地 (13)	0.1022	0.01%	0.1022	0.01%	0.0000
	小计	6.6915	0.60%	6.6915	0.60%	0.0000	
其他建设用地	特殊用地 (15)	0.0849	0.01%	0.3945	0.04%	0.3096	
	小计	0.0849	0.01%	0.3945	0.04%	0.3096	
陆地水域 (17)	河流水面 (1701)	26.7949	2.39%	26.7949	2.39%	0.0000	
	坑塘水面 (1704)	0.7405	0.07%	0.6910	0.06%	-0.0495	
	沟渠 (1705)	4.1401	0.37%	4.1288	0.37%	-0.0113	
小计	31.6755	2.83%	31.6147	2.82%	-0.0608		
其他土地 (除2301外的23)	0.3379	0.03%	0.3379	0.03%	0.0000		



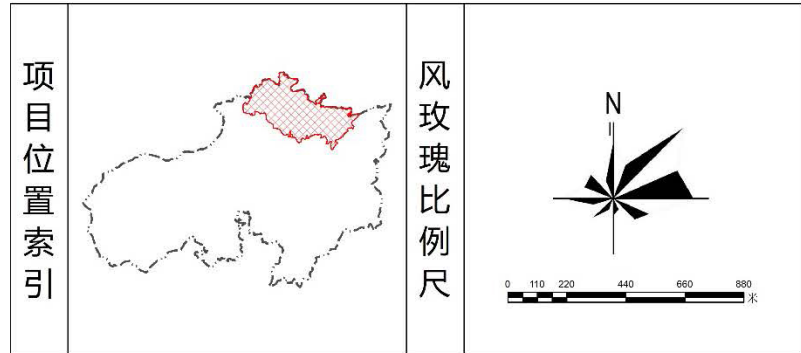
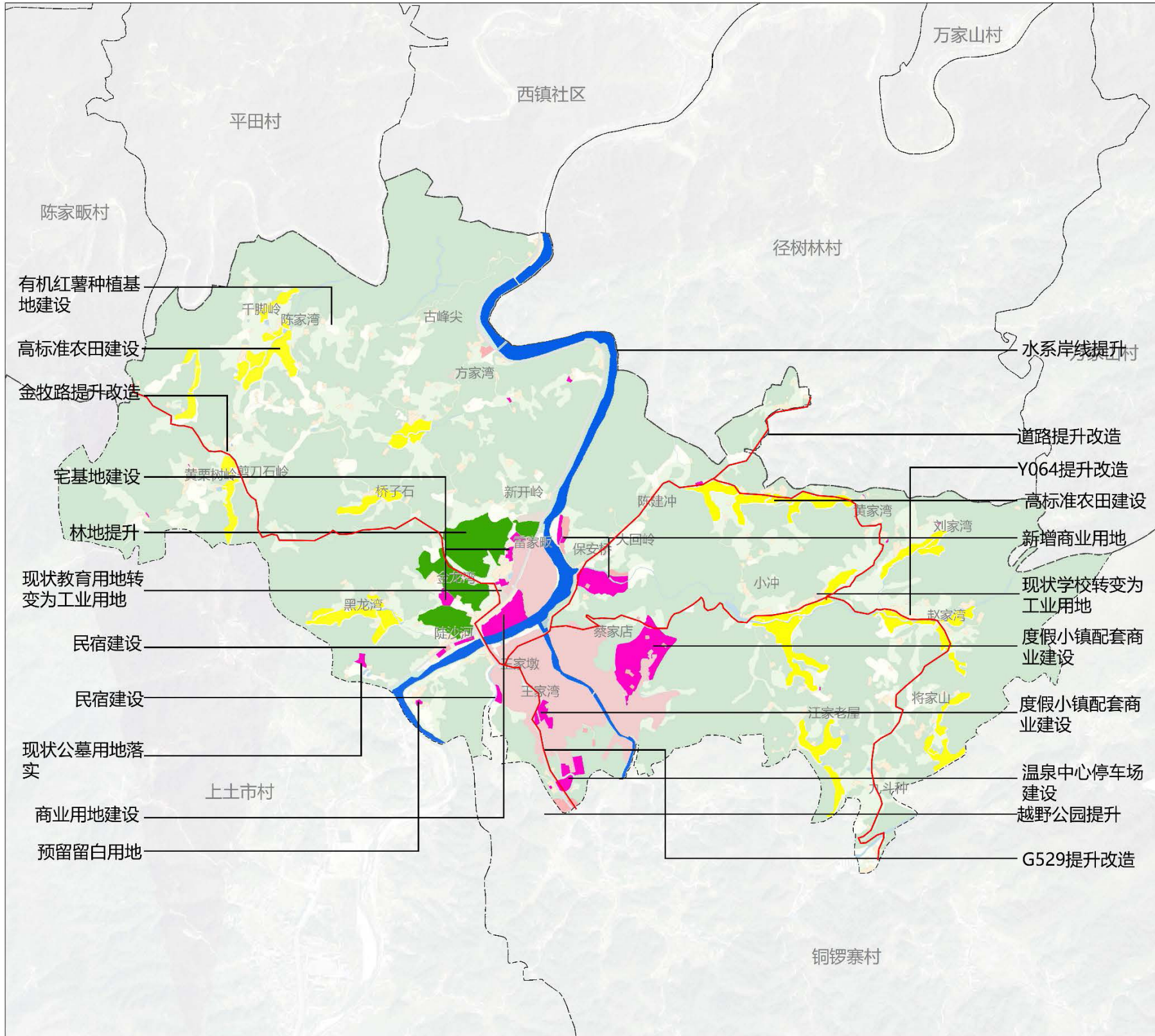
霍山县上土市镇陡沙河村庄规划 (2021-2035年)

重点区域总平面图



霍山县上土市镇陡沙河村村庄规划 (2021-2035年)

近期重点建设项目(工程)布局图



近期建设项目一览表

序号	项目类型	项目名称	建设内容	工程量	投资估算(万元)	建设主体	协作部门	建设时限	备注
1	土地整治	高标准农田建设	村域西北部和东西部高标准农田建设	49.69公顷	400	陡沙河村	镇政府	2025年前	
2		新增建设用地	新增宅基地,用于部分村民安置以及温泉小镇附属设施建设	20.99公顷	240	陡沙河村	镇政府	2025年前	
3		建设用地复垦	—	0.92公顷	50	陡沙河村	镇政府	2025年前	
4		建设用地再利用	原教育用地规划作为工业用地使用	1.64公顷	100	陡沙河村	镇政府	2025年前	
5		低效林地复垦	—	0.03公顷	50	陡沙河村	镇政府	2025年前	
6		草地复垦	—	2.65公顷	50	陡沙河村	镇政府	2025年前	
7		低效园地复垦	—	2.81公顷	50	陡沙河村	镇政府	2025年前	
8	生态修复	乡村道路绿化	沿金牧路道路两侧进行绿化提升	57000米	200	陡沙河村	镇政府	2025年前	
9		河岸线整治	对漫水河中心村段进行岸线提升	—	100	陡沙河村	镇政府	2025年前	
10		林地提升	中心村北侧林地提升	15.97公顷	100	陡沙河村	镇政府	2025年前	
11	道路提升	村域道路提升改造	—	500	陡沙河村	镇政府	2025年前		
12	设施建设	生态停车场	温泉小镇公共停车场	1.52公顷	60	陡沙河村	镇政府	2025年前	
13		健身活动广场建设项目	结合村庄内部人居环境建设健身广场	—	50	陡沙河村	镇政府	2025年前	
14	垃圾处理项目	新建垃圾收集点,在全村布置垃圾桶。	全村	50	陡沙河村	镇政府	2025年前		
15	农村住房	新建住房	中心村处新建住房	—	300	个人	陡沙河村	2025年前	
16	人居环境	村庄绿化	绿化提升	—	30	陡沙河村	镇政府	2024年前	
17		水环境治理	部分坑塘	—	100	陡沙河村	镇政府	2024年前	
18		美化工程	—	全村	100	陡沙河村	镇政府	2024年前	
合计					2530				

国土空间用途管制规则

规划期内在国土空间上进行的各类活动应按照以下规则进行，确需改变用途的，应按照国家及安徽省相关规定，对规划进行调整或修改。涉及永久基本农田、生态保护红线、历史文化保护线等有关控制线的，按照国家和安徽省有关要求进行管控。位于村庄建设边界外的村庄建设用地，在规划期内优先考虑按照实际情况逐步拆并，确实不能拆并的，应保留现状用地规模和范围，不得扩大。

1、耕地——本村耕地保有量**89.86公顷**，已划定永久基本农田**71.95公顷**。永久基本农田重点用于粮食生产，高标准农田原则上全部用于粮食生产，主要集中于村庄西北东部及东南部区域；一般耕地主要用于粮食和棉、油、糖、蔬菜等农产品及饲草饲料生产，在不破坏耕地耕作层且不造成耕地地类改变的前提下，可以适度种植其他农作物。禁止非农建设和破坏耕作层、改变耕地地类的农业生产活动。

2、园地——本村园地**129.99公顷**。主要集中于村庄中部区域；主要用于种植以采集果、叶、根、茎、汁等为主的集约经营的多年生木本和草本作物，禁止非农建设。

3、林地——本村林地**739.21公顷**。主要集中于村庄西北东部及东南部区域；主要用于生长乔木、灌木等，禁止非农建设；村域范围内主要以乔木林地为主，如若改变用途，须符合相关部门规定。

4.湿地——本村湿地**0.80公顷**。主要集中于村庄北部及南部区域，陡沙河延岸；主要是陆地和水域的交汇处，水位接近或处于地表面，或有浅层积水，且处于自然状态的土地，规划期须加强保护，禁止改变用途。

5、农业设施建设用地——本村农业设施建设用地**14.60公顷**。主要为乡村道路和部分种植设施建设用地，主要用于建设为农业生产、农村生活服务的乡村道路用地以及种植设施。禁止非农建设。

6、居住用地——本村居住用地**30.91公顷**。新增居住用地主要集中中心村，用于安置撤并居民点居民。主要用于城乡住宅及其居住生活配套的社区服务设施建设。

7、公共管理与公共服务用地——本村公共管理与公共服务用地**0.04公顷**。位于中心村为现状卫生室。为村庄主要公共服务设施集中建设区域。

8、商业服务业用地——本村商业服务业用地**18.30公顷**。主要用于民宿以及温泉小镇配套商设施建设。

9、工矿用地——本村工矿用地**1.47公顷**。均为工业用地，为现状工业用地以及新增工业用地（现状教育用地转变为工业用地，用于农产品加工）。

10、交通运输用地——本村交通运输用地**9.03公顷**。其中**1.70公顷**用地为交通场站用地，位于温泉小镇南部，用于商业停车配套；村庄内部道路用地面积**0.7413公顷**，用于村庄内部交通；区域公路用地面积**6.59公顷**。

11、公用设施用地——本村公用设施用地**0.28公顷**。主要用于城乡和区域基础设施的排水、水工等设施建设。

12、特殊用地——本村特殊用地**0.398公顷**。主要用于殡葬。

13、留白用地——本村留白用地**0.118公顷**。主要用于暂不明确规划用地，位于街道中心村南部区域。留白用地待用地性质明确后可按要求直接使用。在用地项目明确前，按现状地类使用，不得闲置浪费。

14、陆地水域——本村陆地水域**31.618公顷**。主要为陆域内的河流等天然陆地水域，以及水库、坑塘水面、沟渠等人工陆地水域。河流、水库禁止改变用途，坑塘水面、沟渠禁止非农建设。

15、其他土地——本村其它土地**0.34公顷**。主要为裸岩石砾地，位于小冲组西侧区域。