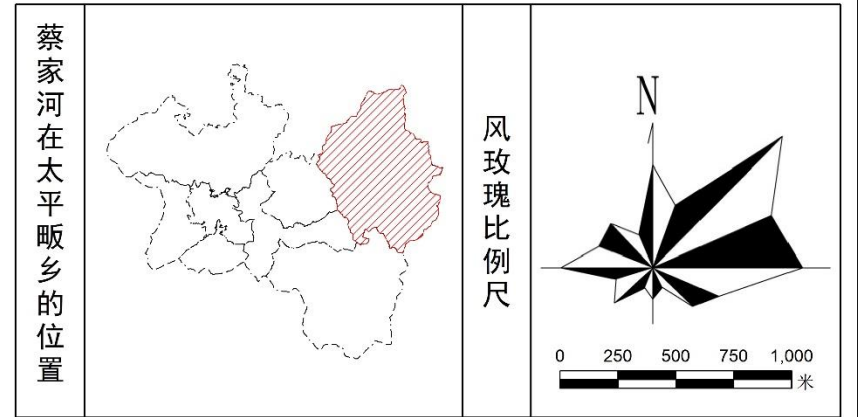
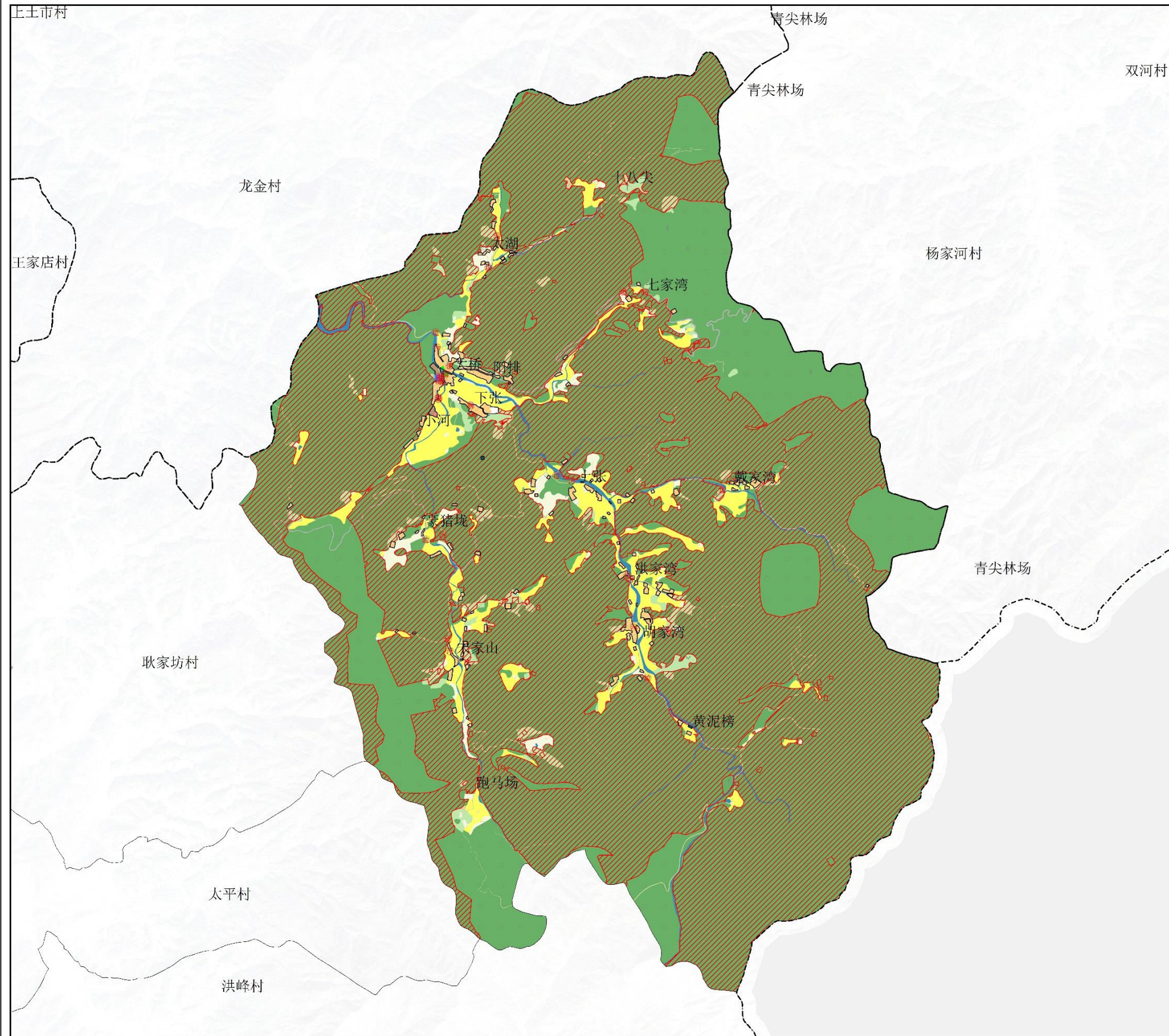


# 村域国土空间规划图

## 霍山县太平畈乡蔡家河村村庄规划（2022-2035）

### 国土空间规划图



国土空间结构调整表		单位:公顷、%				备注	
规划地类	规划基期年(2021年)		规划目标年(2035年)		规划期内增减(ha)		
	面积	占总面积比例	面积	占总面积比例			
(01) 耕地	107.8660	5.13%	111.0607	5.28%	3.19		
(02) 园地	35.4528	1.69%	35.9339	1.71%	0.48		
(03) 林地	1886.2650	89.70%	1892.6280	90.00%	6.36		
(04) 草地	7.4290	0.35%	0.0000	0.00%	-7.43		
合计	2037.0127	96.87%	2039.6226	96.99%	2.61		
农业设施建设用地(06)							
(060101) 村道用地	13.2810	0.63%	15.4286	0.73%	2.15		
(0602) 种植设施建设用地	0.0000	0.00%	0.6602	0.03%	0.66		
合计	13.2810	0.63%	16.0887	0.77%	2.81		
城乡建设用地							
(07) 居住用地	(0703) 农村宅基地	24.4043	1.16%	16.6343	0.79%	-7.77	
(08) 公共管理与公共服务用地	(0801) 机关团体用地	0.0000	0.00%	0.1650	0.01%	0.16	
	(0804) 教育用地	0.2803	0.01%	0.0000	0.00%	-0.28	
	(0806) 医疗卫生用地	0.0000	0.00%	0.0856	0.00%	0.09	
	(1001) 工业用地	0.0110	0.00%	0.5219	0.02%	0.51	
	(060102) 村庄内部道路用地	0.0791	0.00%	0.6444	0.03%	0.57	
(12) 交通用地	(1208) 交通场站用地	0.0000	0.00%	0.0761	0.00%	0.08	
	(13) 公用设施用地	0.1138	0.01%	0.1068	0.01%	-0.01	
(14) 绿地与开敞空间用地	(1401) 公园绿地	0.0000	0.00%	0.2049	0.01%	0.20	
	(1403) 广场用地	0.0304	0.00%	0.0267	0.00%	0.00	
	(16) 留白用地	0.0000	0.00%	0.2721	0.01%	0.27	0.65公顷指标性质留白
小计		24.9189	1.18%	18.7378	0.89%	-6.18	
区域基础设施用地							
(12) 交通用地	(1202) 公路用地	5.2216	0.25%	5.9381	0.28%	0.72	
(13) 公用设施用地	(1312) 水工设施用地	0.0209	0.00%	0.0209	0.00%	0.00	
其他建设用地							
(15) 特殊用地		0.1359	0.01%	0.1299	0.01%	-0.01	
合计		30.2973	1.44%	24.8266	1.18%	-5.47	
(17) 陆地水域							
(1701) 河流水面		11.9732	0.57%	11.9207	0.57%	-0.05	
(1704) 坑塘水面		0.3917	0.02%	0.4055	0.02%	0.01	
(1705) 沟渠		9.9743	0.47%	10.0660	0.48%	0.09	
合计		2102.9303	100.00%	2102.9303	100.00%	0.00	



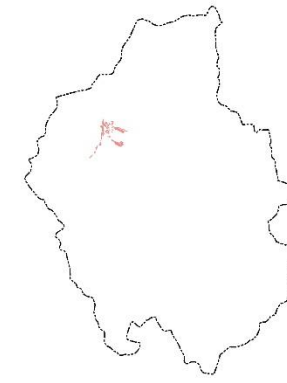
# 重点区域规划总平面图

## 霍山县太平畈乡蔡家河村村庄规划（2022-2035）

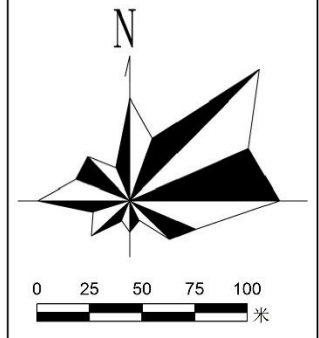
### 重点区域规划图



蔡家河在太平畈乡的位置



风玫瑰比例尺



蔡家河重点区域为蔡家河中心村处（大桥、小河、阳排、下张）规划沿河道西侧新建村委会及扶贫工厂，沿两河道交汇处三角地带新建文化广场并对河道进行垒石护坡整治；河道北侧阳排组结合美丽乡村方案新建安置房，与周边山林新建种植猕猴桃打造猕猴桃园。

- |          |         |
|----------|---------|
| 1、新建村委会  | 9、留白用地  |
| 2、文化广场   | 10、健身广场 |
| 3、新建扶贫工厂 | 11、猕猴桃园 |
| 4、停车场    |         |
| 5、公厕     |         |
| 6、新建安置房  |         |
| 7、茶厂     |         |
| 8、卫生室    |         |

# 近期建设项目（工程）表

序号	项目类型	项目（工程）名称	项目类型	建设规模	投资估算	建设主体	建设时限	备注
1	土地整治	农用地整理	低效林地、园地、荒地和坑塘复垦	1.40公顷	20	政府	2023-2025	
2			农田基础设施建设	0.67公顷	100	政府	2023-2025	
3			高标准农田建设	100.42公顷	400	政府	2023-2030	
4		建设用地整治	新增村庄建设用地，用于村庄居民居住	2.34公顷	15	政府	2023-2030	
5			零散宅基地复垦，依据规划土地用途，落实建设空间，对土地进行整理	8.52公顷	200	政府	2023-2030	
6		生态修复	河流水系修复	21.99公顷	500	政府	2023-2035	
7	基础实施和公共服务设施建设	污水处理设施	新建9处污水处理设施	--	200	政府	2023-2035	大三格式化粪池+生态池
8		垃圾收集点	新建分类垃圾收集亭9处	--	9	政府	2023-2025	
9		村庄道路硬化	道路拓宽至4-5米	2000m	200	政府	2023-2025	
10		新建物流配送点	位于村部旁		--	个人	2023-2025	和便民农家店配置，鼓励村民自营
11		新建村委会	建设占地1600平方米		500	政府	2023-2025	
12		健身活动广场建设	结合人居环境整治提升		--	100	政府	2023-2025
13	农村住房	新建住房	村民自建	--	30	政府+个人	2023-2030	政府配套基础设施
14	产业发展项目	猕猴桃园打造	--	--	200	政府	2023-2025	
15		扶贫车间	建设扶贫车间占地3000平方米	--	300	政府	2023-2025	
16	人居环境整治	卫生改厕	村庄内全覆盖改厕	--	50	政府	2023-2025	
17		门前硬化	居民住房门前裸露土地硬化	--	300	政府	2023-2025	
18		道路硬化	入户道路硬化	8000平方米	80	政府	2023-2025	
19		村庄绿化	村内道路、广场、宅前等绿化提升	全村	150	政府	2023-2025	
20		水环境治理	坑塘治理	全村	200	政府	2023-2025	

# 村庄规划用途管制规则

规划期内在国土空间上进行的各类活动应按照以下规则进行，确需改变用途的，应按照国家 and 安徽省相关规定，对规划进行调整或修改。涉及永久基本农田、生态保护红线、历史文化保护线等有关控制线的，按照国家和安徽省有关要求进行管控。位于村庄建设边界外的村庄建设用地，在规划期内优先考虑按照实际情况逐步拆并，确实不能拆并的，应保留现状用地规模和范围，不得扩大。

## 1.耕地

蔡家河村耕地保有量**111.06**公顷，已划定永久基本农田**87.83**公顷。永久基本农田重点用于粮食生产，高标准农田原则上全部用于粮食生产，一般耕地主要用于粮食和棉、油、糖、蔬菜等农产品及饲草饲料生产，在不破坏耕地耕作层且不造成耕地地类改变的前提下，可以适度种植其他农作物。禁止非农建设和破坏耕作层、改变耕地地类的农业生产活动。

## 2.园地

蔡家河村园地**35.93**公顷。主要用于种植以采集茶叶，水果等为主的集约经营的多年生作物。禁止非农建设。

## 3.林地

蔡家河村林地**1892.63**公顷。主要用于生长乔木、竹类、灌木。禁止非农建设，限制改变用途。公益林或生态保护红线范围内的林地禁止改变用途。

## 4.农业设施建设用地

蔡家河村农业设施建设用地**16.73**公顷。主要用于建设为农业生产、农村生活服务的乡村道路用地村内无种植设施、畜禽养殖设施、水产养殖设施。禁止非农建设。

## 5.居住用地

蔡家河村居住用地**16.63**公顷。主要用于城乡住宅及其居住生活配套的社区服务设施建设，其中城乡住宅16.96公顷，生活配套设施0.23公顷。

## 6.公共管理与公共服务用地

蔡家河村公共管理与公共服务用地**0.25**公顷。主要用于机关团体、医疗卫生用地等机构和设施建设。

# 村庄规划用途管制规则

## 7.工矿用地

蔡家河村工矿用地**0.52**公顷。主要用于农民产业生产调整的产业发展用地。

**8.交通运输用地** 蔡家河村交通运输用地**6.01**公顷。主要用于铁路、公路、机场、港口码头、管道运输、城市轨道交通、各种道路以及交通场站等交通运输设施及其附属设施建设。

**9.公用设施用地** 蔡家河村公用设施用地**0.13**公顷。主要用于城乡和区域基础设施的供水、排水、供电、供燃气、供热、通信、邮政、广播电视、环卫、消防、干渠、水工等设施建设。

**10.绿地与开敞空间用地** 蔡家河村绿地与开敞空间用地**0.23**公顷。主要用于城镇、村庄建设用地范围内的公园绿地、防护绿地、广场等公共开敞空间。禁止用作其他用途。

## 11.特殊用地

蔡家河村特殊用地**0.13**公顷，主要为村庄殡葬用地。

## 12.留白用地

蔡家河村预留留白用地**0.27**公顷，指标性留白用地**0.65**公顷。

**13.陆地水域** 蔡家河村陆地水域**22.39**公顷。主要用于陆域内的河流、湖泊等天然陆地水域，以及水库、坑塘水面、沟渠等人工陆地水域。河流、湖泊、水库禁止改变用途，坑塘水面、沟渠禁止非农建设。