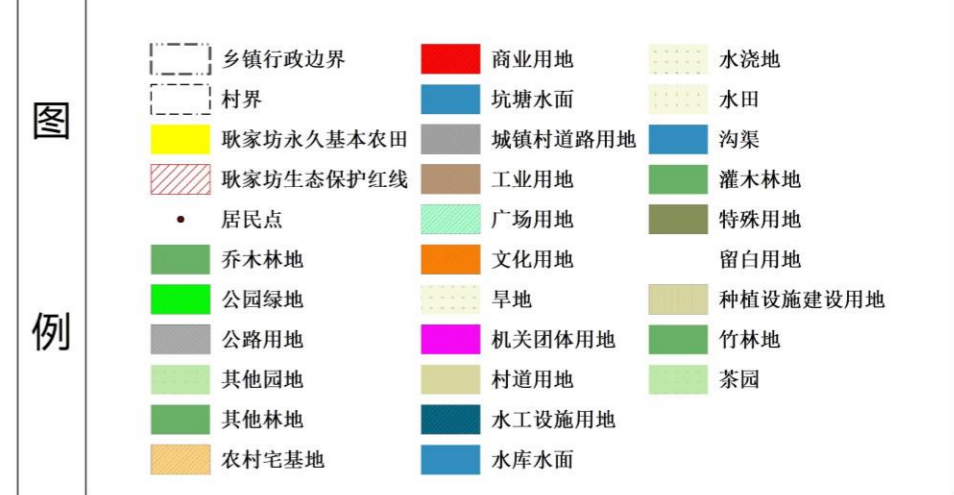
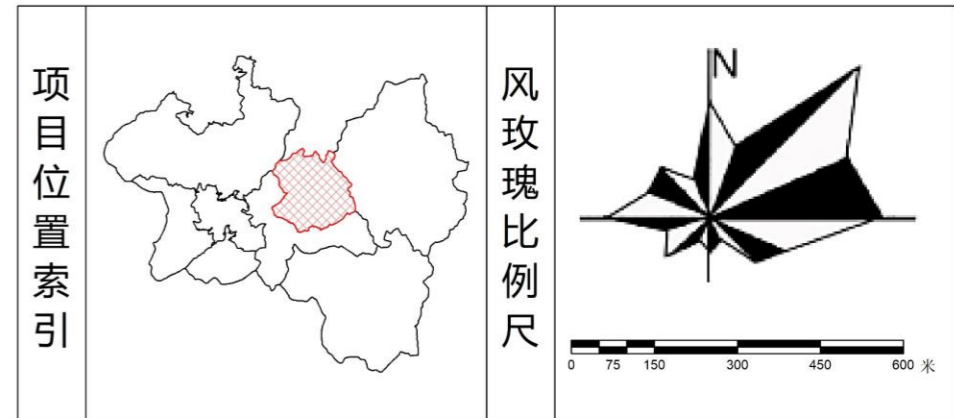
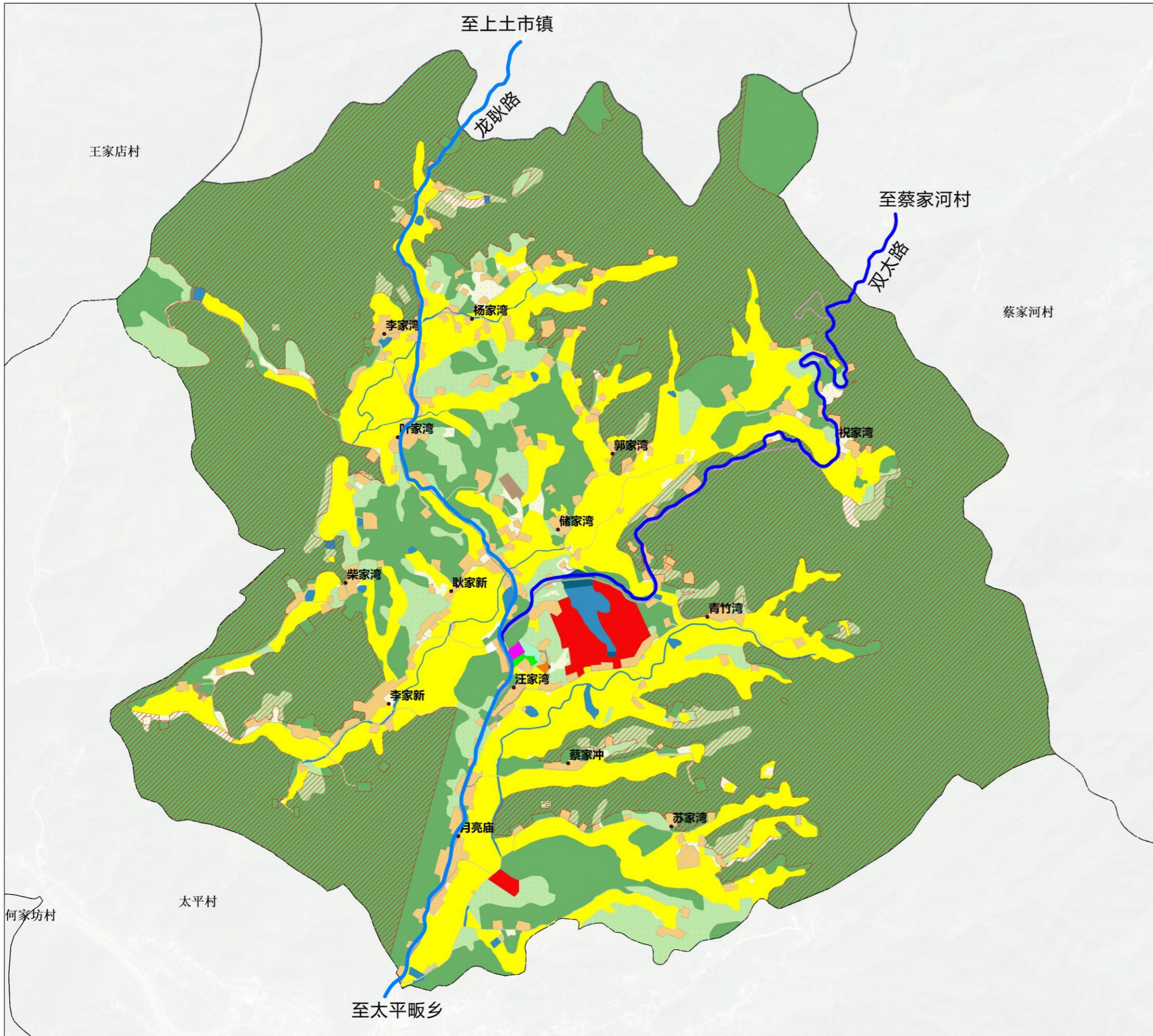


霍山县太平畈乡耿家坊村村庄规划 (2021-2035年)

村域国土空间规划图



国土空间结构调整表

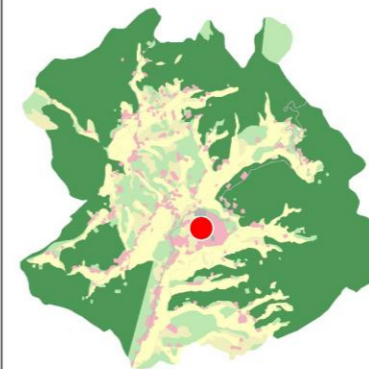
规划地类	规划基期年(2020)		规划目标年(2035)		差值		
	面积(公顷)	占比	面积(公顷)	占比			
国土总面积	663.7490	100.00%	663.7490	100.00%	0.0000		
耕地(01)	122.0712	18.39%	127.1108	19.15%	5.0396		
园地(02)	48.2616	7.27%	47.1285	7.10%	-1.1331		
林地(03)	434.6652	65.49%	441.0418	66.45%	6.3766		
草地(04)	3.9612	0.60%	0.0000	0.00%	-3.9612		
农业设施建设用地(06)	农村道路(0601)	4.4637	0.67%	5.2395	0.79%	0.7758	
	设施农用地(0602)	0.1984	0.03%	0.2750	0.04%	0.0766	
	种植设施建设用地(060201)	0.1984	0.03%	0.2750	0.04%	0.0766	
小计	4.6621	0.70%	5.5145	0.83%	0.8523		
城乡建设用地	城镇用地(城镇开发边界)	0.1237	0.02%	0.0000	0.00%	-0.1237	
	居住用地(07)	31.7683	4.79%	26.0936	3.93%	-5.6747	
	公共管理与公共服务用地(08)	农村宅基地(0703)	0.2286	0.03%	0.2286	0.03%	0.0000
		机关团体用地(0801)	0.0000	0.00%	0.0921	0.01%	0.0921
		文化用地(0803)	0.2844	0.04%	0.0000	0.00%	-0.2844
		教育用地(0804)	0.0000	0.00%	5.6821	0.86%	5.6821
	商业服务用地(09)	0.0000	0.00%	5.6821	0.86%	5.6821	
	工业用地(1001)	0.1595	0.02%	0.4807	0.07%	0.3212	
	交通运输用地(12)	0.2084	0.03%	0.2360	0.04%	0.0276	
	绿地与开敞空间用地(14)	城镇村道路用地(1207)(村庄内部道路)	0.2084	0.03%	0.2360	0.04%	0.0276
		公园绿地(1401)	0.0000	0.00%	0.2030	0.03%	0.2030
	广场用地(1403)	0.2502	0.04%	0.2485	0.04%	-0.0017	
	留白用地(16)	0.0000	0.00%	0.0886	0.01%	0.0886	
村庄范围内(203)的其他用地	8.9105	1.34%	0.0000	0.00%	-8.9105		
小计	41.8098	6.30%	33.3532	5.02%	-8.4566		
区域基础设施用地	交通运输用地(12)	2.0537	0.31%	3.6453	0.55%	1.5916	
	公用设施用地(13)	0.4090	0.06%	0.4779	0.07%	0.0688	
小计	2.4628	0.37%	4.1232	0.62%	1.6604		
其他建设用地	特殊用地(15)	0.2572	0.04%	0.0542	0.01%	-0.2030	
	小计	0.2572	0.04%	0.0542	0.01%	-0.2030	
陆地水域(17)	水库水面(1703)	1.5429	0.23%	1.5429	0.23%	0.0000	
	坑塘水面(1704)	1.8451	0.28%	1.7975	0.27%	-0.0476	
	沟渠(1705)	2.0862	0.31%	2.0826	0.31%	-0.0037	
	小计	5.4742	0.82%	5.4229	0.82%	-0.0513	

霍山县太平畈乡耿家坊村村庄规划 (2021-2035年)

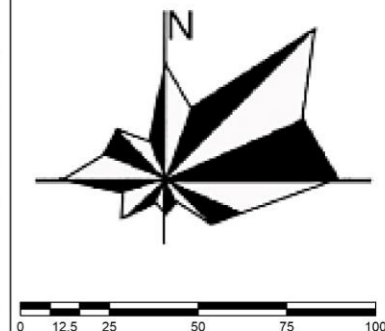
重点区域平面图



项目位置索引



风玫瑰比例尺



图

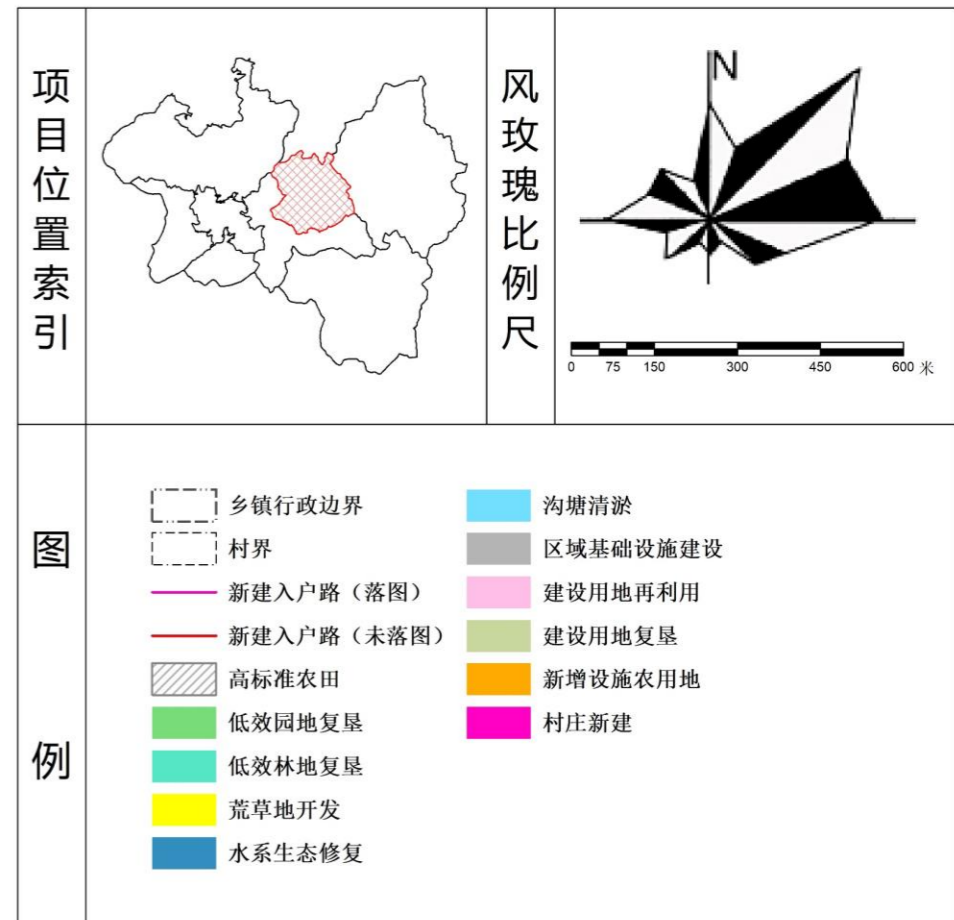
例

- 1、党群服务中心
- 2、乡村大舞台
- 3、健身活动广场
- 4、文化馆
- 5、游客接待中心
- 6、生态停车场
- 7、新建民宿
- 8、新建住宅
- 9、中药材种植大棚
- 10、预留产业发展用地

耿家坊村中心村：位于汪家湾村民组，现状38户，123人；规划于中心村处新建民宿，游客接待中心，文化馆，游园，停车位，健身活动广场。

霍山县太平畈乡耿家坊村村庄规划 (2021-2035年)

近期重点建设项目 (工程) 分布图



近期建设项目 (工程) 表

序号	项目类型	项目名称	建设规模	投资估算 (万元)	建设主体	协作部门	建设时限	备注
1	国土综合整治	高标准农田	118.11公顷	1000	耿家坊村	乡政府	2024年底前	
2		低效林地复垦	0.22公顷	30	耿家坊村	乡政府	2025年底前	
3		低效园地复垦	0.59公顷	60	耿家坊村	乡政府	2024年底前	
4		荒草地开发	1.95公顷	40	耿家坊村	乡政府	2024年底前	
5		建设用地复垦	2.82公顷	30	耿家坊村	乡政府	2025年底前	
6	生态修复	水系生态修复	1.54公顷	30	耿家坊村	乡政府	2024年底前	
7		沟塘清淤	1.15公顷	20	耿家坊村	乡政府	2024年底前	
8	基础设施与公共服务设施建设	道路拓宽	1.56公顷	-	耿家坊村	乡政府	2024年底前	
9		新建村文化馆	约1100m²	120	耿家坊村	乡政府	2025年底前	
10		新建入户路	约2500m	180	耿家坊村	乡政府	2024年底前	
11	农村住房	新建住宅	0.09公顷	15	个人	耿家坊村	2024年底前	
12		老旧房屋拆除或加固	约20户	300	耿家坊村	乡政府	2024年底前	
13	历史文化保护	祝家湾古树保护	-	-	耿家坊村	乡政府	2024年底前	
14	产业发展	新建商业	5.16公顷	-	企业	耿家坊村	2025年底前	
15		新建农家乐	0.49公顷	-	企业	耿家坊村	2024年底前	
16		新建工业用地	0.36公顷	-	企业	耿家坊村	2024年底前	
17		新建种植设施建设用地	0.28公顷	30	企业	耿家坊村	2025年底前	
18	人居环境	卫生改厕	-	280	耿家坊村	乡政府	2024年底前	收缩型居民点人居环境整治, 近期不实施, 根据实际需要远期提升
19		门前硬化						
20		村庄绿化						
21		水环境治理						
22		广场提升						
合计				2135				

霍山县太平畈乡耿家坊村国土空间用途管制规则

规划期内在国土空间上进行的各类活动应按照以下规则进行，确需改变用途的，应按照国家 and 安徽省相关规定，对规划进行调整或修改。涉及永久基本农田、生态保护红线、历史文化保护线等有关控制线的，按照国家和安徽省有关要求进行管控。位于村庄建设边界外的村庄建设用地，在规划期内优先考虑按照实际情况逐步拆并，确实不能拆并的，应保留现状用地规模和范围，不得扩大。

1、耕地——**本村耕地保有量127.1108公顷，已划定永久基本农田119.7981公顷。永久基本农田重点用于粮食生产，高标准农田原则上全部用于粮食生产，整体分布较为分散**，一般耕地主要用于粮食和棉、油、糖、蔬菜等农产品及饲草饲料生产，在不破坏耕地耕作层且不造成耕地地类改变的前提下，可以适度种植其他农作物。禁止非农建设和破坏耕作层、改变耕地地类的农业生产活动。

2、园地——**本村园地47.1285公顷**。主要用于种植茶叶等集约经营的多年生作物。禁止非农建设。

3、林地——**本村林地441.0418公顷**。主要用于生长乔木、竹类、灌木。禁止非农建设，限制改变用途，**生态红线内林地禁止改变用途**。

4、农业设施建设用地——**本村农业设施建设用地5.5145公顷。主要为村域内乡村道路和规划新增的种植设施建设用地，主要用于建设为农业生产、农村生活服务的乡村道路用地**，禁止非农建设。

5、居住用地——**本村村庄居住用地26.0936公顷**。主要用于村庄住宅及其居住生活配套的社区服务设施建设。

6、公共管理与公共服务用地——**本村公共管理与公共服务用地0.3207公顷。主要用于村公共服务中心、文化用地以及相关配建设施建设**，位于村庄主要公共服务设施集中建设区域。

7、商业用地——**本村商业服务业用地5.6821公顷**。新增商业用地主要用于汪家湾、月亮庙新增商业区，主要用于商业、商务金融以及娱乐康体等设施建设。

8、工矿用地——**本村工矿用地0.4807公顷，均为工业用地，大理石加工厂与村庄内农产品加工**，村域范围内无规划采矿用地。

9、交通运输用地——**本村交通运输用地3.8813公顷。主要用于公路等交通运输设施及其附属设施建设**。

10、公用设施用地——**本村公用设施用地0.4779公顷**。主要用于村庄和区域基础设施的污水、环卫、消防等设施建设以及水工设施用地。

11、绿地与开敞空间用地——**本村绿地与开敞空间用地0.4515公顷。主要位于汪家湾中心村处**，用于村庄建设用地范围内的公园绿地、广场等公共开敞空间，禁止用作其他用途。

12、特殊用地——**本村特殊用地0.0542公顷**。主要用于殡葬等具有特殊性质的土地。

13、留白用地——**本村留白用地1.6610公顷。其中用途留白面积0.0886公顷，指标留白面积1.5724公顷**。待用地性质明确后可按要求使用。在用地性质明确前，按现状地类使用，不得闲置浪费。

14、陆地水域——**本村陆地水域5.4229公顷。主要以村域内部水库以及沟渠坑塘为主**，内部河流禁止改变用途，坑塘水面、沟渠禁止非农建设。