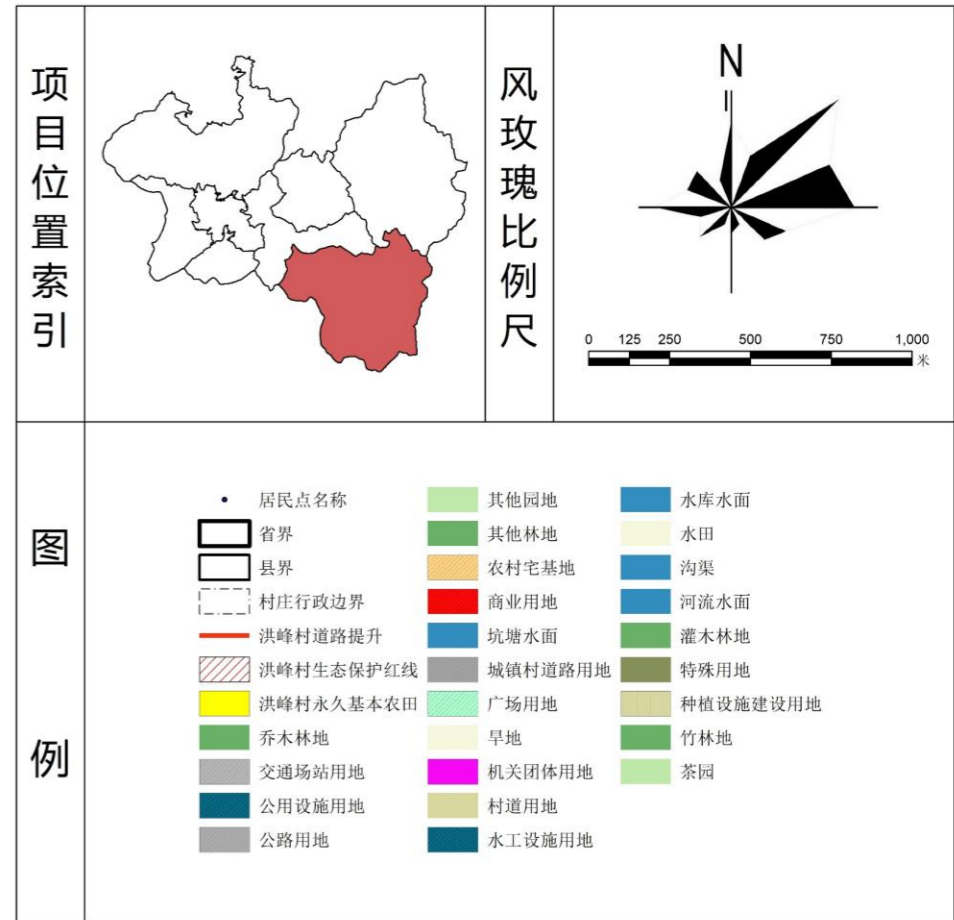
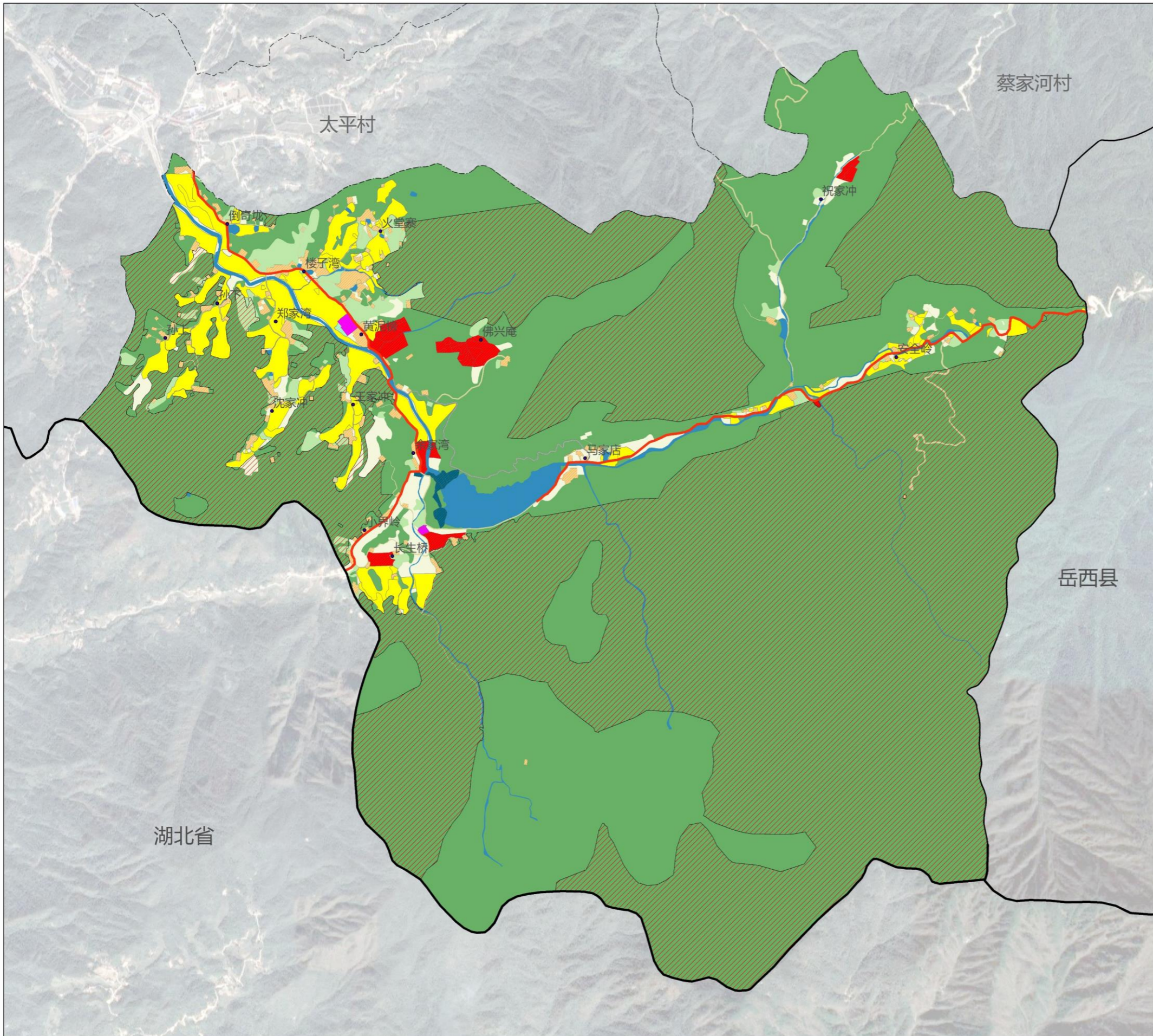


# 霍山县太平畈乡洪峰村村庄规划 (2021-2035年)

## 国土空间规划图

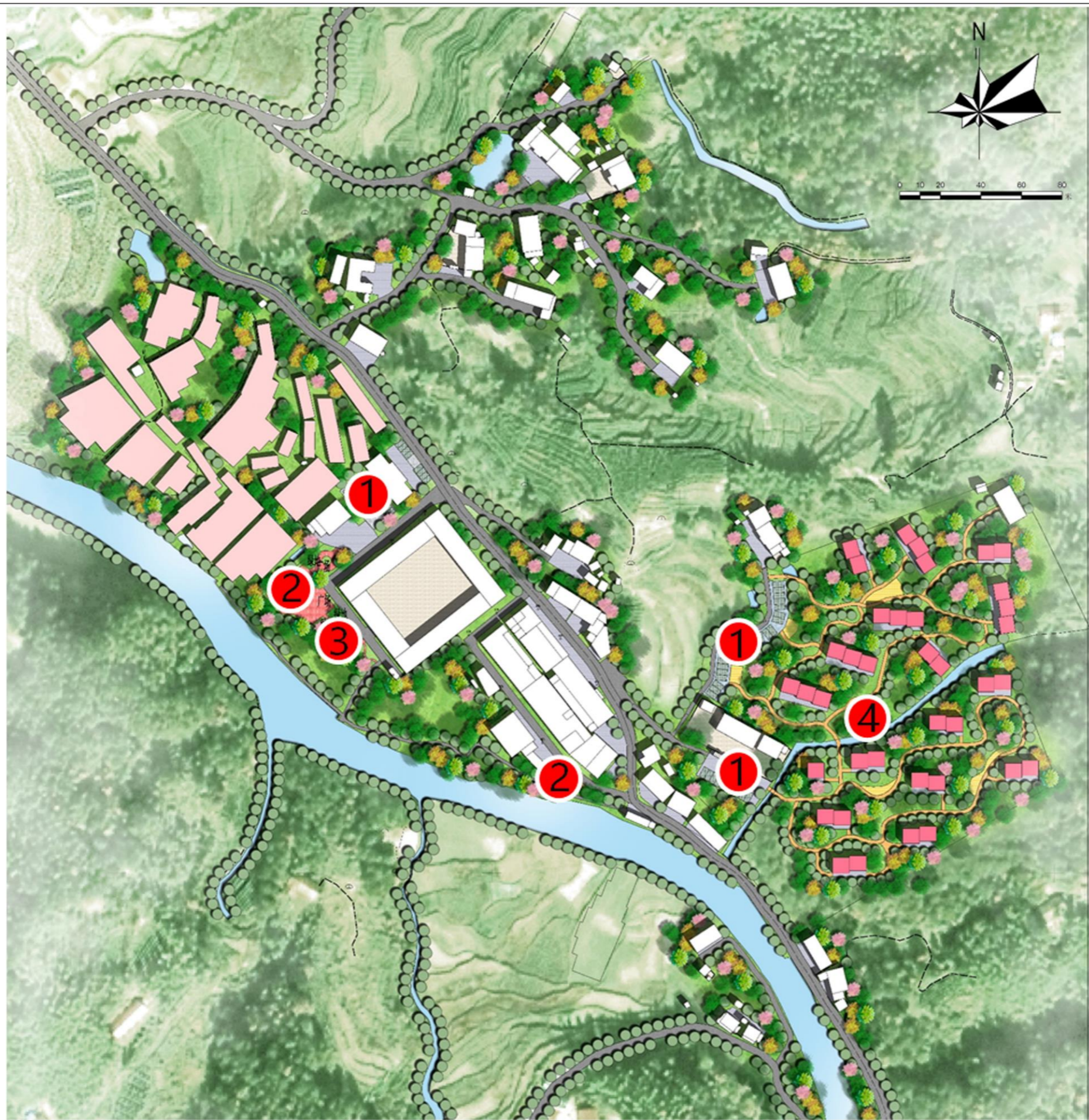


### 国土空间规划用地结构调整表

规划地类	规划基期年(2020)		规划目标年(2035)		差值		
	面积(公顷)	占比	面积(公顷)	占比			
国土总面积	1852.9561	100.00%	1852.9561	100.00%	0.0000		
耕地(01)	103.3791	5.58%	105.5085	5.69%	2.1294		
园地(02)	29.9863	1.62%	28.4042	1.53%	-1.5821		
林地(03)	1639.3665	88.47%	1639.8329	88.50%	0.4664		
草地(04)	14.0283	0.76%	0.0000	0.00%	-14.0283		
湿地(05)	0.0000	0.00%	0.0000	0.00%	0.0000		
农业设施建设用地(06)	农村道路(0601)	村道用地(060101)	9.0693	0.49%	10.5265	0.57%	1.4572
		田间路(060102)	0.0000	0.00%	0.0000	0.00%	0.0000
	设施农用地(0602)	种植设施建设用地(060201)	0.0639	0.00%	0.2489	0.01%	0.1850
	小计		<b>9.1332</b>	<b>0.49%</b>	<b>10.7754</b>	<b>0.58%</b>	<b>1.6422</b>
城乡建设用地	城镇住宅用地		0.4379	0.02%	0.0000	0.00%	-0.4379
	居住用地(07)	农村宅基地(0703)	25.6492	1.38%	19.6605	1.06%	-5.9887
		农村社区服务设施用地(0702)	0.0000	0.00%	0.0000	0.00%	0.0000
	公共管理与公共服务用地(08)	机关团体用地(0801)	0.7706	0.04%	1.0051	0.05%	0.2345
		医疗卫生用地(0806)	0.0000	0.00%	0.0000	0.00%	0.0000
	商业服务业	社会福利用地(0807)	0.0000	0.00%	0.0000	0.00%	0.0000
		商业用地(0901)	0.0996	0.01%	11.8187	0.64%	11.7192
	交通运输用地(12)	城镇村道路用地(1207)(村庄内部道路)	0.0306	0.00%	0.0306	0.00%	0.0000
		交通场站用地(1208)	0.0495	0.00%	0.0495	0.00%	0.0000
		公用设施用地(13)(包括供水用地等)	0.1184	0.01%	0.1184	0.01%	0.0000
	绿地与开敞空间用地	公园绿地(1401)	0.0000	0.00%	0.0000	0.00%	0.0000
		广场用地(1403)	0.1966	0.01%	0.2375	0.01%	0.0409
	留白用地(16)	留白用地(16)	0.0000	0.00%	0.0000	0.00%	0.0000
		空闲用地(2301)	0.0000	0.00%	0.0000	0.00%	0.0000
	村庄范围内(203)的其他用地		9.2123	0.50%	0.0000	0.00%	-9.2123
小计		<b>36.1266</b>	<b>1.95%</b>	<b>32.9202</b>	<b>1.78%</b>	<b>-3.2064</b>	
其他建设用地	交通运输用地	公路用地(1202)	2.2687	0.12%	3.2809	0.18%	1.0121
	公用设施用地(13)	水工设施用地(1311)	0.0000	0.00%	1.9160	0.10%	1.9160
小计		<b>2.2687</b>	<b>0.12%</b>	<b>5.1968</b>	<b>0.28%</b>	<b>2.9281</b>	
特殊用地(15)		0.1175	0.01%	0.0765	0.00%	-0.0409	
小计		<b>0.1175</b>	<b>0.01%</b>	<b>0.0765</b>	<b>0.00%</b>	<b>-0.0409</b>	
陆地水域(17)	河流水面(1701)	9.7807	0.53%	8.1651	0.44%	-1.6156	
	水库水面(1703)	0.0000	0.00%	13.5995	0.73%	13.5995	
	坑塘水面(1704)	1.1474	0.06%	1.3472	0.07%	0.1998	
	沟渠(1705)	7.1839	0.39%	7.1297	0.38%	-0.0542	
	小计		<b>18.1120</b>	<b>0.98%</b>	<b>30.2415</b>	<b>1.63%</b>	<b>12.1295</b>

# 霍山县太平畈乡洪峰村村庄规划 (2021-2035年)

## 重点区域总平面图

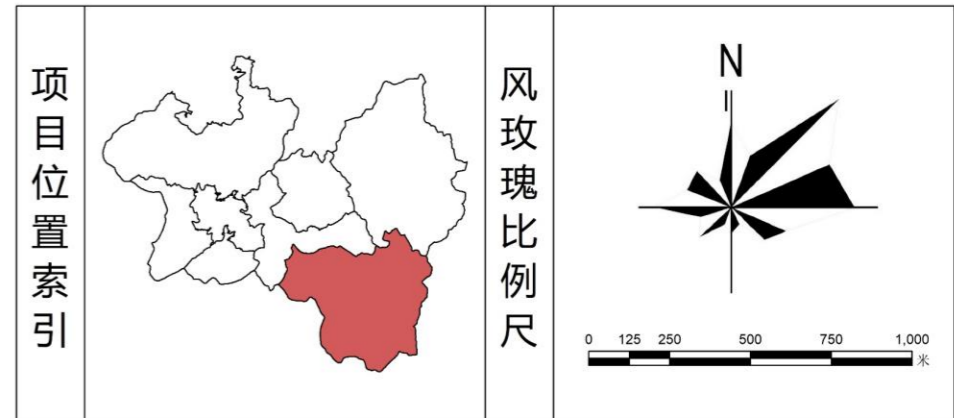
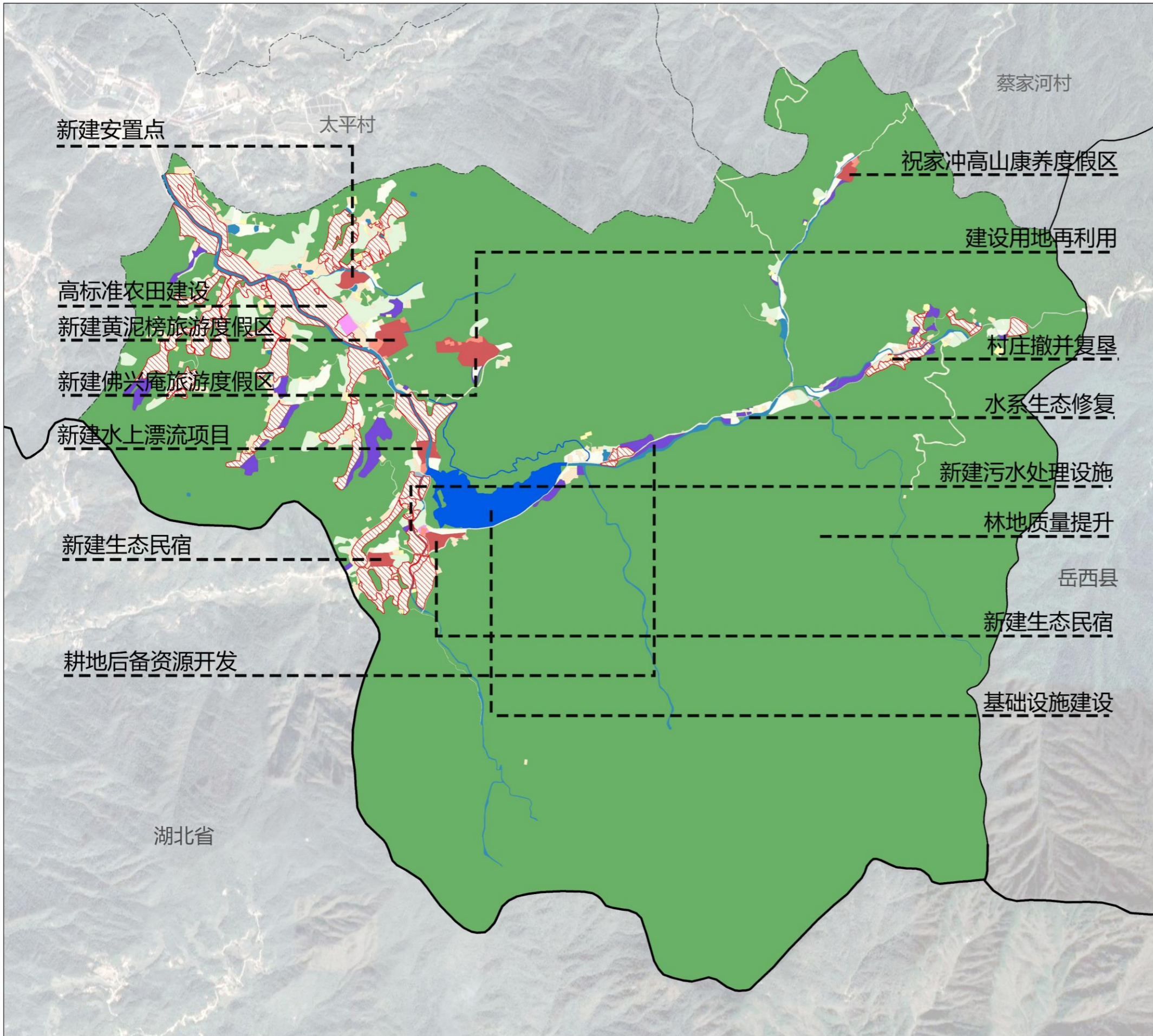


洪峰村重点区域：主要为黄泥榜组及村委会，现状户籍人口67人，20户。规划新建黄泥榜商业度假区、广场、游园及停车场。

- ① 停车场
- ② 广场
- ③ 游园
- ④ 商业度假区

# 霍山县太平畈乡洪峰村村庄规划 (2021-2035年)

## 近期建设项目 (工程) 分布图



近期建设项目 (工程) 表								
序号	项目类型	项目 (工程) 名称	项目类型	建设规模	投资估算 (万元)	建设主体	建设时限	备注
1	土地整治	农用地整理	低效林地、园地、荒地和坑塘复垦	13.55公顷	200	政府	2023-2025	
2			高标准农田建设	74.03公顷	800	政府	2023-2025	
3		建设用地整治	村庄撤并复垦	3.19公顷	50	政府	2023-2025	
4	生态修复	生态修复	建设用地再利用	1.53公顷	20	政府	2023-2025	
5			河流水系修复	8.17公顷	50	政府	2023-2025	
6	生态修复	生态修复	林地质量提升	1639.83	200	政府	2023-2025	
7			仙人桥水库建设	15.52公顷	—	政府	2023-2025	
8	基础设施和公共服务设施建设	区域基础设施建设	马家店组至王家冲组道路新建	1.02公顷	130	政府	2023-2025	
9			村庄道路提升	7km	50	政府	2023-2025	
10		污水处理设施	新建15处污水处理设施	--	300	政府	2023-2025	大三格式化粪池+生态
11	基础设施和公共服务设施建设	垃圾收集点	新建垃圾分类收集亭15处	--	8	政府	2023-2025	
12		健身活动广场建设	新增1处健身活动广场	--	10	政府	2023-2025	含建设器材及公厕
13	农村住房	新建住房	新增村庄建设用地, 用于安置点建设 (27户)	1.24公顷	500	政府+个人	2023-2025	政府配套基础设施
14	历史文化保护与传承	古树保护	古树保护	6棵	—	政府	2023-2025	
15	产业发展项目	新建旅游度假区	黄泥榜旅游度假区	3.36公顷	—	企业	2023-2025	
16		新建旅游度假区	佛兴庵旅游度假区	3.45公顷	—	企业	2023-2025	
17		新建漂流项目	水上漂流项目	1.15公顷	—	企业	2023-2025	
18		新建民宿	生态民宿群1	1.04公顷	—	企业	2023-2025	
19		新建民宿	生态民宿群2	1.19公顷	—	企业	2023-2025	
20	新建康养度假区	祝家冲高山康养度假区	0.97公顷	—	企业	2023-2025		
21	人居环境整治	改水改厕工程	村庄内全覆盖改厕	全村	—	政府	2023-2025	
22		净化工程	居民住房门前裸露土地硬化	全村	—	政府	2023-2025	
23		硬化工程	入户道路硬化	全村	—	政府	2023-2025	结合人居环境布置
24		绿化工程	村内道路、广场、宅前等绿化提升	全村	—	政府	2023-2025	
25		亮化工程	补充村域亮化工程	全村	—	政府	2023-2025	
26		美化工程	坑塘治理	全村	—	政府	2023-2025	
合计					3118			

## 霍山县太平畈乡洪峰村国土空间用途管制规则

规划期内在国土空间上进行的各类活动应按照以下规则进行，确需改变用途的，应按照国家 and 安徽省相关规定，对规划进行调整或修改。涉及永久基本农田、生态保护红线、历史文化保护线等有关控制线的，按照国家和安徽省有关要求进行管控。位于村庄建设边界外的村庄建设用地，在规划期内优先考虑按照实际情况逐步拆并，确实不能拆并的，应保留现状用地规模和范围，不得扩大。

**1.耕地**——洪峰村耕地保有量**105.5085**公顷，已划定永久基本农田**72.7595**公顷。永久基本农田重点用于粮食生产，高标准农田原则上全部用于粮食生产，一般耕地主要用于粮食和棉、油、糖、蔬菜等农产品及饲草饲料生产，在不破坏耕地耕作层且不造成耕地地类改变的前提下，可以适度种植其他农作物。禁止非农建设和破坏耕作层、改变耕地地类的农业生产活动。

**2.园地**——洪峰村园地**28.4042**公顷。主要用于种植以果、叶、根、茎等为主的集约经营的多年生木本和草本作物。禁止非农建设。

**3.林地**——洪峰村林地**1639.8329**公顷。主要用于生长乔木、竹类、灌木。禁止非农建设，限制改变用途。公益林或生态保护红线范围内的林地禁止改变用途。

**4.农业设施建设用地**——洪峰村农业设施建设用地**10.7754**公顷。主要用于建设为农业生产、农村生活服务的乡村道路用地以及种植设施。禁止非农建设。

**5.居住用地**——洪峰村居住用地**19.6605**公顷。主要用于村庄住宅及其居住生活配套的社区服务设施建设。

**6.公共管理与公共服务用地**——洪峰村公共管理与公共服务用地**1.0051**公顷。主要用于机关团体、文化、教育、社会福利等机构和设施建设。

**7.商业服务业用地**——洪峰村商业服务业用地**11.8187**公顷。主要用于商业、商务金融以及娱乐康体等设施建设。

**8.交通运输用地**——洪峰村交通运输用地**3.3610**公顷。主要用于铁路、公路以及交通场站等交通运输设施及其附属设施建设。

**9.公用设施用地**——洪峰村公用设施用地**2.0344**公顷。主要用于村庄基础设施的供电、通信、环卫等设施建设。

**10.绿地与开敞空间用地**——洪峰村绿地与开敞空间用地**0.2375**公顷。主要用于村庄建设用地范围内的公园绿地、防护绿地、广场等公共开敞空间。禁止用作其他用途。

**11.特殊用地**——洪峰村特殊用地**0.0765**公顷，分别位于村庄南侧。主要用于殡葬等具有特殊性质的土地。

**12.陆地水域**——洪峰村陆地水域**30.2415**公顷。主要用于陆域内的河流、湖泊等天然陆地水域，以及水库、坑塘水面、沟渠等人工陆地水域。河流、湖泊、水库禁止改变用途，坑塘水面、沟渠禁止非农建设。